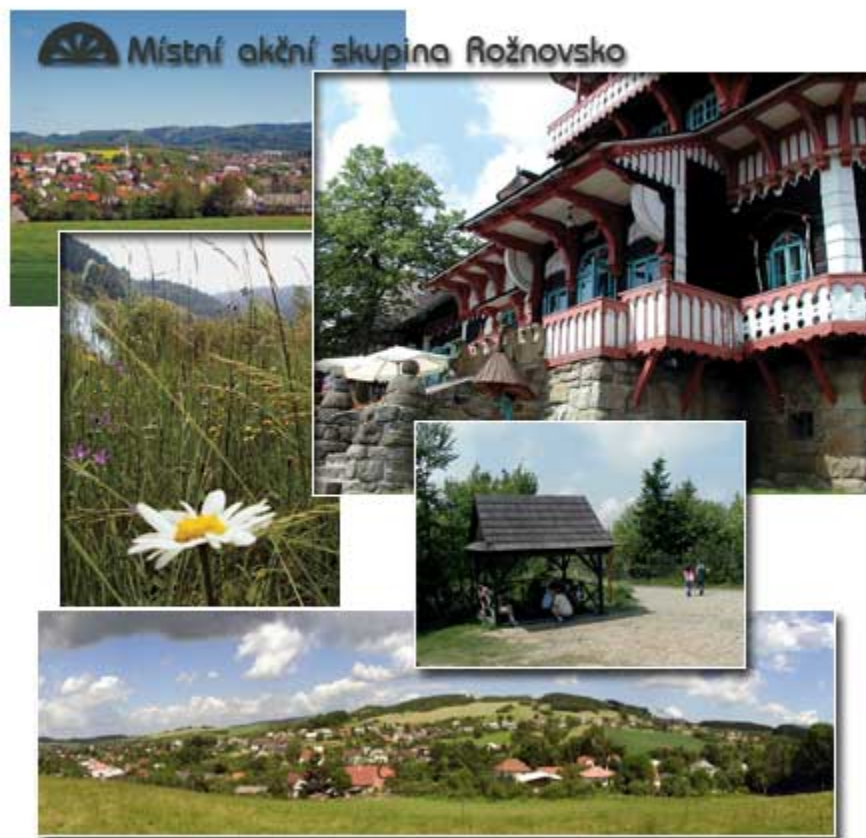


MAS Rožnovsko

Strategický plán LEADER na období 2008 - 2013



Obsah:

1. Žadatel/předkladatel SPL	3
2. Základní údaje o MAS	3
3. Zpracování strategie MAS	3
4. Analýza území MAS	5
4.1 Hodnocení území	5
4.2 Zdroje území pro realizaci SPL	6
5. SWOT analýza	21
5.1 Vymezení SWOT analýzy	21
5.2 Metodika SWOT analýzy	24
6. Strategie	25
6.1 Priority a cíle	25
6.2 Způsob dosahování cílu a priorit	32
6.3 Zapojení inovačních prvků	34
6.4 Finanční plán	35
6.5 Integrovaná strategie území (celková strategie)	35
6.6 Monitoring naplňování cílů SPL	37
7. Partnerství MAS	37
7.1 Historie MAS	37
7.2 Zapojení partnerů do přípravy SPL	39
7.3 Vztah k obyvatelstvu	39
7.4 Otevřenost MAS	40
8. Zkušenosti a spolupráce	40
8.1 Zkušenosti	40
8.2 Spolupráce	42
9. Organizace a zdroje MAS	43
9.1 Organizační struktura a rozdělení odpovědností	43
9.2 Zdroje MAS pro činnosti spojené s realizací SPL	47
10. Administrativní postupy	49
10.1 Registrace projektu	49
10.2 Způsob výběru projektu	51
10.3 Realizační část	52
10.4 Kontrola činnosti MAS	53
10.5 Archivace	54
10.6 Monitoring	54
10.7 Vyhodnocení SPL (evaluace)	54
10.8 Propagace MAS	56
11. Zapojení žen, mladých lidí a zemědělců	57

1. Žadatel / předkladatel SPL

Přesný název místní akční skupiny:	Místní akční skupina Rožnovsko
Právní forma místní akční skupiny:	Občanské sdružení
Statutární zástupce:	Ing. Anna Mikošková, předsedkyně sdružení Miroslav Zezulka, místopředseda
Sídlo:	Obec Zašová, č.p. 36, 756 51 Zašová
Kraj:	Zlínský
NUTS 2:	Střední Morava

2. Základní údaje o území MAS

Rozloha v km²	218,85 km²
Počet obyvatel celkem	20 563
Jedná se o údaj k 31.12.2007 – za poslední uzavřený kalendářní rok (dle údajů ČSÚ)	

3. Zpracování SPL MAS

Způsob zpracování SPL MAS Rožnovsko, využití metody, výchozí strategické dokumenty Zapojení místních aktérů do zpracování SPL

Region Rožnovsko má dobré zkušenosti s využíváním regionálních, národních i evropských programů a politik regionálního rozvoje. Rožnovsko je velmi aktivní ve využívání prostředků ze strukturálních fondů EU, ať už se jednalo o předvstupní programy Phare, Sapard, tak zejména následné hlavní programy pro rozvoj venkovských oblastí – OP Rozvoj venkova a multifunkční zemědělství nebo Společný regionální operační program.

I na základě těchto zkušeností byla zahájena již v druhé polovině roku 2006 příprava strategického plánu Leader místní akční skupiny Rožnovsko pro období 2008 – 2013. Při realizaci byla využita metoda **Balanced Scorecard**, která umožňuje využití propojení stanovených cílů strategie a jejich následné vyhodnocení.

Byla sestavena **strategické komise** (v podstatě **rozšířený programový výbor**) ve složení zástupců obcí a podnikatelů odpovědná za řízení, koordinaci a naplnění principů partnerství. Členové strategické komise potom nominovali do jednotlivých **pracovních skupin** další členy, své zástupce. Pracovní skupiny byly sestaveny pro čtyři základní a tři doplňující problémové oblasti a jmenování občané a přizvaní odborníci dostali za úkol analyzovat, identifikovat a doporučovat ve formě opatření konkrétní intervence. Zaměření pracovních skupiny – problémové oblasti:

Základní pracovní skupiny

1. Podnikání
2. Lidské zdroje
3. Cestovní ruch
4. Životní prostředí a technická infrastruktura

Doplňující pracovní skupiny

5. Děti a mládež
6. Zemědělství
6. Ženy

Podle tématického zaměření čtyř základních pracovních skupin jsou stejně členěny i kapitoly v analýze území MAS a SWOT analýze.

Pracovní skupiny, jejichž složení bylo z řad občanů, zástupců podnikatelů jak v zemědělství, tak i dalších místních odvětví, drobní podnikatelé, zástupci celé řady místních neziskových organizací, škol a také z oblasti sociální služeb, ti všichni se scházeli na pravidelných schůzkách.

Problematika pracovních skupin je dále podrobněji rozvedena v kapitolách 9.1.Organizační struktura a rozdělení odpovědností a částečně také 11. Zapojení žen, mladých lidí a zemědělců.

Na základě těchto pracovních setkání a z podnětů členů pracovních skupin byla vypracována SWOT analýza, na kterou později navázali určené priority a aktivity strategického plánu.

Všechny náměty byly posuzovány strategickou komisí – programovým výborem, který si stanovoval vize podpory a preferenční kritéria pro přijímání projektů.

Strategická komise na závěr všechny tyto informace sjednotila a připravila pro valnou hromadu MAS Strategický plán Leader MAS Rožnovsko ke schválení.

Postup přípravy a schvalování Strategického plánu Leader pro období 2007 – 2013**Vypracování strategického plánu Leader**

jednání a schůzky pracovních skupin (zástupci obcí, neziskového sektoru a odborníci s podnikatelské sféry)

setkání programového výboru MAS

zapojení veřejnosti – zejména formou připomínkování prioritních opatření na webových stránkách MAS Rožnovsko

Schválení strategického plánu Leader

projednání a odsouhlasení v rámci programového výboru MAS

schválení valnou hromadou MAS

Tento přístup je možné považovat za maximálně demokratický a rovněž umožnil zapojení široké veřejnosti.

Přípravě vlastní Strategického plánu Leader předcházelo vypracování **Strategického plánu rozvoje mikroregionu Rožnovsko**, který je koncepčním materiálem a stal se základem pro rozhodování na úrovni regionální politiky. Bližší informace a vazby k SPL jsou uvedeny v relevantní kapitole 6.5. Integrovaná strategie území (celková strategie).

Realizace programu Leader je v Regionu Rožnovsko naplňována formou partnerství, formou spolupráce a dohody všech subjektů působících v regionu.

Jedna z forem spolupráce může spočívat například ve vytvoření databáze všech podnikatelských subjektů z regionu a partnerských regionů na internetových stránkách, s uvedením kontaktů a druhu činnosti, který daný subjekt poskytuje. Realizátoři projektů, ale i místní občané a firmy budou mít možnost využívat těchto kapacit pro realizaci svých záměrů. Je potřeba docílit využití lidských a materiálních kapacit z daného regionu.

Různé formy spolupráce se budou stále více realizovat, pokud dojde k řešení jednotlivých projektů v rámci stanovených Fichí. Projekty nebudou realizovány jen jako samostatný celek, ale za pomoci MAS, prezentací a dohod se stanou nedílnou součástí filozofie spolupráce, partnerství. Metoda Leader přinese pro daný region rozšíření a zcela nový pohled na budoucnost regionu. Dojde k využití místních kapacit, odborníků z daného regionu.

4. Analýza území MAS

4.1. Hodnocení území

Jak vyplývá z celé této a následující kapitoly, **region Rožnovsko**, který je v působnosti MAS, je **jednotným územím z hlediska sociálního, ekonomického, geomorfologického, environmentálního a kulturního.**

Území MAS Rožnovsko leží v severovýchodní části Zlínského kraje. Je vymezeno obcemi: Horní Bečva, Hutisko-Solanec, Prostřední Bečva, Valašská Bystřice, Vidče, Vigantice, Zubří, Velká Lhota, Zašová, Střítež nad Bečvou. Území leží na rozhraní mezi Moravskoslezskými Beskydami a Hostýnsko - vsetínskou hornatinou.

Vzhledem ke své poloze a ke kvalitnímu životnímu prostředí se Rožnovsko stalo centrem cestovního ruchu.

Společenské a ekonomické změny ve 20. století, především pak v 90. letech, vedly ke zvýšení podílu sektoru služeb na místní ekonomice. Rozvoj cestovního ruchu v posledních 10 letech vedl k posílení jeho vlivu na místní ekonomiku. Mikroregion se svými významnými atraktivitami cestovního ruchu má všechny předpoklady stát se centrem cestovního ruchu v rámci středoevropského regionu.

Důvod výběru daného území

Základem pro vznik mikroregionu je dobrovolná spolupráce obcí, která je dána spádovostí, historickými i současnými vazbami, společně řešenými problémy a rovněž zájmem sdružených obcí respektovat principy regionální politiky, tj. spolupráce, partnerství a programování. Katastry obcí tvořící území MAS Rožnovska společně vytváří jednolitý celek, charakter zaměření rozvoje a způsobu života je společný pro všechny obce. Jejich potenciál jak v turistice, ekonomice, zemědělství a kultuře předurčuje tyto obce ke společnému rozvoji. Geografické umístění umožňuje také společné řešení dopravní a technické infrastruktury a ochranu krajiny.

Z historie

Dnešní postavení mikroregionu je výsledkem působení fyzickogeografických podmínek a jeho kulturně historického vývoje. První osadníci se na dnešním Valašsku usídlili v údolích řek. Bylo to především ve 13. a 14. století. Jednalo se o migranty české národnosti. V 16. a 17. století se začalo osídlené území rozšiřovat mimo údolí na úkor lesních porostů. Na náhorních plošinách vznikaly nové usedlosti (paseky),

pro jejichž obyvatele se užívá termín pasekáři. V této době do regionu migrovali také obyvatelé z jiných částí Karpatkého oblouku. Výsledkem tohoto procesu, společně s urbanizací v 19. a ve 20. století a s procesem suburbanizace, je současná sídelní struktura mikroregionu.

Vývoj mikroregionu významně ovlivňovalo a nadále ovlivňuje město Rožnova pod Radhoštěm. Postavení města Rožnov pod Radhoštěm a mikroregionu Rožnovsko v rámci Zlínského kraje a ČR ovlivnil nejvíce jeho vývoj v 19. a 20. století. Město Rožnov pod Radhoštěm se profilovalo jako centrum cestovního ruchu a v polovině 19. století se zde začal rozvíjet textilní průmysl. Od roku 1949 v Rožnově sídlil podnik Tesla. V Zubří byl roku 1935 založen podnik Gumárny Zubří. V dalších obcích se rozvíjely především drobné firmy, velký význam si udrželo zemědělství a lesnictví.

4.2. Zdroje území pro realizaci SPL (jaké možnosti dané území má nebo jaké je možné generovat)

Obyvatelé

Region Rožnovsko tvoří deset obcí a žije zde více než 20 tisíc obyvatel (k 31.12.2006 činil počet obyvatel přesně 20.471). Přestože se jedná vesměs o poměrně větší obce, jsou spádovými centry mimo region ležící města Rožnov pod Radhoštěm a Valašské Meziříčí.

Počet obyvatel v obcích samozřejmě ovlivňuje například rozsah poskytovaných služeb, počet podnikatelských subjektů a pracovních příležitostí, přesto je možné konstatovat, že jednotlivé obce řeší podobné problémy a jedná se o vyvážený region.

Věková struktura obyvatel žijících na území regionu je znázorněna v následující tabulce. Hodnocení čísel ve srovnání s ostatními regiony Zlínského kraje vypovídá o obvyklém zastoupení obyvatel v kategorii 15-59 let. Naopak nízký je počet obyvatel v kategorii 0-14 let. 14,6% za region je negativní údaj. Tyto skutečnosti je možné vysvětlit i tím, že města vesměs bývají „mladší“ než vesnice a rovněž snižování porodnosti vede k přesunu (stárnutí) obyvatel z kategorie do 15-ti let do kategorie produktivního a poproduktivního věku.

Všechny obce regionu zaznamenávají (výrazně) více obyvatel v důchodovém věku než ve věku do 15-ti let. Současně s tím i celkových 20,3% obyvatel nad 60 let je vysoké číslo.

Interpretace je zřejmá – stárnutí populace a pravděpodobně rovněž odchod mladých lidí z důvodů nižších životních perspektiv.

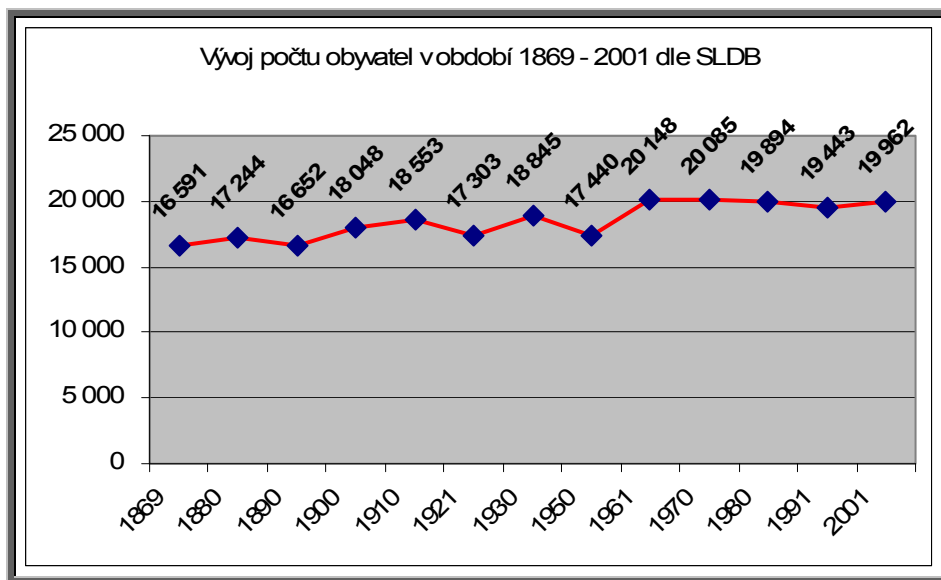
Počet obyvatel obcí Regionu Rožnovsko k 31.12.2006 a jejich věková struktura

Obec	Obyvatel	0 – 14 let + %		60 a více let + %		15 – 59 let + %	
Horní Bečva	2448	347	14,2	563	23,0	1538	62,8
Hutisko-Solanec	1998	301	15,1	417	20,9	1280	64,1
Prostřední Bečva	1666	232	13,9	337	20,2	1097	65,8
Střítež n. Bečvou	796	114	14,3	184	23,1	498	62,6
Valašská Bystřice	2267	338	14,9	440	19,4	1489	65,7
Velká Lhota	426	76	17,8	95	22,3	255	59,9
Vidče	1635	249	15,2	329	20,1	1057	64,6
Vigantice	942	137	14,5	180	19,1	625	66,3
Zašová	2810	400	14,2	546	19,4	1864	66,3
Zubří	5483	801	14,6	1064	19,4	3618	66,0
Rožnovsko	20471	2995	14,6	4155	20,3	13321	65,1

Zdroj: Český statistický úřad

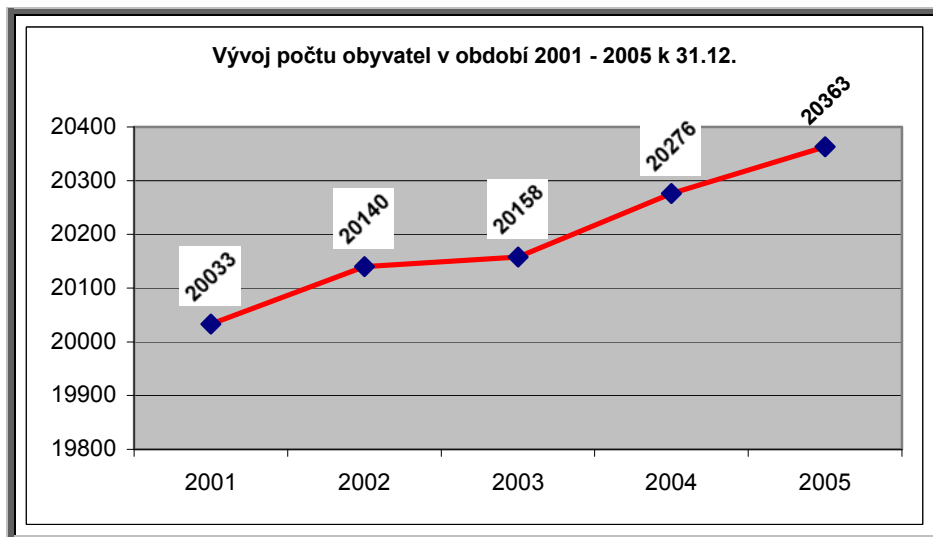
Vývoj počtu obyvatelstva zachycuje následující graf. Do roku 1961 počet obyvatel na území MAS kolísá – má však spíše rostoucí tendenci. Od roku 1961 je zaznamenáván klesající počet obyvatel a to až do roku 1991. Při posledním Sčítání lidu, domů a bytů (SLDB) počet obyvatel na území MAS vzrostl.

Vývoj počtu obyvatel



Zdroj: Český statistický úřad

Aktuální vývoj počtu obyvatel (rok 2001 – 2005, sledováno vždy k 31.12.) názorně ukazuje následující graf. Z něho je patrné, že počet obyvatel ve sledovaném území od roku 2001 roste.

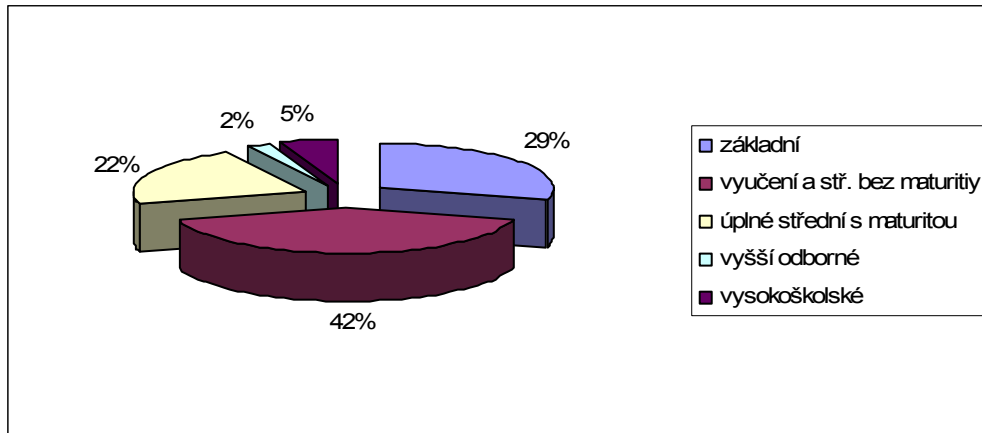


Zdroj: Český statistický úřad

Mezi posledními dvěma sčítáními v roce 1991 a 2001 došlo na území MAS Rožnovska k výraznému snížení podílu osob se základním vzděláním a také osob se středním odborným vzděláním bez maturity a

nárůst osob se středním vzděláním s maturitou a vyšším odborným a vysokoškolským vzděláním. Srovnáme-li však úroveň vzdělání v měřítku okresu Vsetín, Zlínského kraje a Rožnovska, je vzdělanostní struktura Rožnovska horší.

Vzdělanostní struktura obyvatel MAS Rožnovska (v %)



Zdroj: Český statistický úřad

Doprava infrastruktura

Dopravní dostupnost regionu Rožnovsko je na relativně dobré úrovni, s předpokladem dalšího zlepšení.

Silniční spojení

Územím prochází některé silnice s regionálním významem, především silnice č. I/35 Valašské Meziříčí - Bumbálka. Tato silnice je zároveň nejproblematictější z hlediska dopravního zatížení. V úseku u autobusového nádraží po ní projede více než 13000 vozidel denně.

Základní komunikační síť je tvořena těmito komunikacemi:

- Sil. I/35 Val. Meziříčí – Horní Bečva - Slovensko
- Sil. I/58 Rožnov pod Radhoštěm – Bohumín
- Sil. I/56 Horní Bečva – Frýdek-Místek – (R56 Ostrava)
- Sil. III/481 Prostřední Bečva – Velké Karlovice

Další důležité silnice:

- 4868: Rožnov pod Radhoštěm – Vidče – Střítež n. B.
- 05726: Rožnov pod Radhoštěm – Bystřička
- 4867: Rožnov pod Radhoštěm – Hutisko – Solanec
- 4837: Prostřední Bečva - Pustevny

Železniční spojení

Železniční doprava je zajišťována po trati ČD č. 281 Valašské Meziříčí – Rožnov pod Radhoštěm, z obcí MAS na ní leží obce Zašová a Střítež nad Bečvou a města Zubří a Rožnov pod Radhoštěm, po trati je vedeno až 13 párů osobních vlaků denně, jejich vozba je zajištěna vozy řady 810 a 843. V úseku ležícím na území MAS je nákladní doprava zajišťována vlečkovými vlaky (3) a místním nákladním vlakem vedeným ze žst. Rožnov pod Radhoštěm do žst. Valašské Meziříčí.

Železniční stanice Valašské Meziříčí prochází trať Hranice na Moravě – Střelná – Púchov, v současné době je rekonstruována, zajišťuje spojení na Slovensko a na Ukrajinu, v opačném směru na druhý železniční koridor Břeclav – Petrovice u Karviné, po kterém jezdí všechny kategorie nákladních vlaků vč. NEx a vlaky osobní dopravy všech kategorií.

Nevýhodou železniční sítě je její zastaralost a technická a morální zastaralost vozového parku. Většina osobní dopravy je stále realizována motorovými vozy řady 810.

Podnikání, hospodářská charakteristika

Struktura hospodářství Regionu Rožnovsko je dána historickým vývojem i zdejšími přírodními podmínkami. Pro region je typické zastoupení poměrně velkého počtu firem, jedná se však zejména o podniky řazené do kategorie malých, případně středních.

Hlavní zaměstnavatelé a průmyslové podniky se nachází v regionu v Zubří a případně i Zašové, a dále ve Valašském Meziříčí a Rožnově pro Radhoštěm.

Přehled významnějších podnikatelských subjektů v regionu Rožnovsko

Firma	Zaměření činnosti	Obec
Karel Michalík – Kami	Výroba dřevařských, proutěných a výrobků	Vidče
Portáš, výrobní družstvo	výroba dřevěných násad	Vidče
Cobbler, s.r.o.	Výroba dřevěných lepených profilů	Vidče
Gumárny Zubří, a.s.	Výroba ostatních pryžových výrobků	Zubří
KSK - System, s.r.o.	Výroba plastových výrobků	Zubří
L+L Bečva, v.o.s.	Výroba pilařská a impregnace dřeva	Zubří
Moulds and Tools - Technic, s.r.o.	Výroba nástrojů a náradí	Zubří
Václav Pernica – Okentěs	Velkoobchod železářské, instalatérské zboží	Zubří
Commodum, s.r.o.	Výstavba pozemních a inženýrských staveb	Valašská Bystřice
PORTÁŠ výrobní družstvo	Výroba dřevařských výrobků kromě nábytku	Valašská Bystřice
Zdeněk Štůsek - dřevovýroba	Výroba dřevařských, proutěných a výrobků	Valašská Bystřice
Miroslav Janík	Velkoobchod s tabákovými výrobky	Vigantice
ZPT Vigantice, s.r.o.	31620-Výroba ostatních elektrických zařízení j. n.	Vigantice
Cobbler,s.r.o.	Stavební firma, výroba dřevěných profilů	Zašová
TWW,s.r.o.	výroba dřevěných eurooken a dveře	Zašová
VZOD, družstvo Zašová	Rostlinná výroba, výroba mléka	Zašová
Mézl & Janíček, s.r.o	Stavební firma	Zašová
Náves	Výstavba inženýrských sítí, technická zařízení	Zašová
Sepas, a.s.	zpracování polystyrenu, stavební izolace	Zašová
Vapol	velkoobchod autopříslušenství a doplňků	Zašová
Arsil Crystal	výroba křemíku	Zašová
Jova-term	Instalatérská firma	Zašová

Zdroj: CD-ROM Albertina data, s.r.o.

Zemědělství

Úroveň zemědělství je do jisté míry již předurčena geografickou polohou mikroregionu a strukturou půdního fondu.

Zemědělská půda v mikroregionu představuje pouze 35 % celkové výměry půdního fondu, z toho orná půda tvoří 33 % zemědělské půdy a louky tvoří 60 % zemědělské půdy. Největší podíl v nezemědělské půdě, která činí 65 % celkové výměry, představuje lesní půda (86 %).

V mikroregionu působí řada úspěšných zemědělských podniků zabývajících se rostlinou výrobou kombinovanou s živočišnou výrobou (smíšené hospodářství). Zvyšuje se význam chovu dobytka a lesnictví. Půdy na území Rožnovska nejsou příliš úrodné, čímž je určena struktura zdejší zemědělské produkce. Z živočišné výroby převládá pastevní chov skotu, většinou jalovic a masných plemen, rozvinutý je také chov ovcí a drůbeže. V rostlinné výrobě mají největší význam píce a nenáročná obilovina.

V současné době je patrný odklon od intenzivního zemědělství zatěžujícího životní prostředí, zvyšuje se význam zemědělství jako nástroje pro údržbu krajiny.

Lesnictví je důležitým odvětvím nejen z hlediska ekonomického, ale především z důvodu dopadu lesnických aktivit na ekologickou stabilitu krajiny. V lesích MAS Rožnovska převládají jehličnany. Lesní pozemky zaujímají 56,1 % rozlohy MAS. Význam lesnictví se ukázal také při povodních roku 1997. Jsou proto realizována opatření vedoucí ke zvýšení retenčních schopností lesů (např. vhodnější výběr dřevin, opravy lesních toků atp.). Cílem těchto opatření je kromě zvýšení retenční schopnosti lesních porostů také snížení erozní síly vodních toků v mikroregionu, tzn. zpomalení degradace půdního fondu a snížení zanášení retenčních nádrží a dolních toků řek.

Struktura půdního fondu v obcích MAS Rožnovska

	výměra celkem v ha	v tom									
		zemědělská půda	v tom (v %):				nezemědělská půda	v tom (v %):			
			orná půda	Zahrady	sady	travní porosty		lesní plochy	vodní plochy	zastav. plochy	ostatní plochy
Horní Bečva	4 240,7	1 143,5	12,02%	3,52%	0,11%	84,36%	3 097,3	89,97%	1,06%	1,21%	7,76%
Hutisko - Solanec	2 990,6	829,7	24,92%	5,65%	0,20%	69,22%	2 161,1	87,90%	0,55%	0,93%	10,62%
Prostřední Bečva	2 345,0	594,3	22,58%	2,51%	0,56%	74,36%	1 750,9	85,60%	1,52%	1,17%	11,71%
Střítež n. B.	745,1	385,5	45,78%	7,13%	0,91%	46,17%	359,7	79,87%	3,78%	3,56%	12,79%
Valašská Bystřice	3 596,5	971,9	16,67%	2,43%	0,22%	80,69%	2 624,6	88,85%	0,69%	0,90%	9,57%
Velká Lhota	931,8	483,6	19,27%	3,39%	0,72%	76,61%	448,3	75,24%	1,78%	2,74%	20,23%
Vidče	1 178,1	692,7	41,87%	7,84%	0,58%	49,72%	485,3	76,20%	1,17%	4,27%	18,36%
Vigantice	763,8	396,5	36,54%	6,13%	1,01%	56,32%	367,4	78,72%	1,50%	2,48%	17,31%
Zašová	2 252,6	998,6	66,83%	8,73%	0,87%	23,56%	1 254,0	83,44%	1,13%	2,89%	12,54%
Zubří	2 838,6	1 108,8	46,92%	9,54%	0,51%	43,02%	1 729,9	83,35%	2,21%	2,43%	12,01%
Rožnovsko	21 882,8	7 605,1	33,30%	5,80%	0,50%	60,40%	14 278,5	86,06%	1,22%	1,65%	11,07%

Zdroj: Český statistický úřad

Zemědělské podnikatelské subjekty působící v regionu

Obec	SUBJEKTY
Horní Bečva	Pavlica Karel Jakeš Jindřich Křenek Emil Divín Svatopluk Prorok Josef Chovanec Josef Solanský Pavel Děcká Božena Minarčík Petr Závorka Jiří Závorková Ludmila Vojkůvka Jiří Chrbját Jaroslav Mazáčová Jindřiška Zetochová Helena Kubáň Miroslav Poláchová Magda Ondruchová Jana Solanský Jaroslav Hatlapatka Josef Bártek Vladimír Bártek Zdenka Maceček Zdeněk Matušík Radek Bělunek Petr Křenek Zdeněk Mikeš Květoslav Grochalová Libuše Macečková Regina Křenek Oldřich Martinák Karel Vašut Josef Chovanec Miroslav Plucnar Jan Fojtášek Oldřich Hajda Jan Bártíková Zdenka Macurová Anna Křenková Anastázie Blinky Jaroslav Fidirichová Antonie Bilová Eva Sedláčková Jiřina Malina Antonín Minarčík Petr Minarčíková Vilemína
Hutisko-Solanec	Halamiček Alois Michut Karel Petružela Karel Závorková Anastázie Vančura František Lidák František Hatlapatka Jaroslav Hatlapatka Jaroslav Andrys Vlastimil Hatlapatková Eva Vančurová Ludmila Vančura Rudolf Pavlica Jan Rafaj Milan Kjeronská Marie Mikundová Anežka Pavlicová Amálie Fusek Jan Fusek František Pařenica Květoslav Růčka Jaroslav Baroš Petr Růčka Alois Pavelka Jaromír Trčka Jaroslav Orság Miroslav Juříček Vítězslav Boráková Božena Dorotík František Pavlica Metoděj Kuběna Jaroslav Sziekliková Jaroslava Koláček František Valová Marie Mikuda Jan Bártek Jiří
Prostřední Bečva	Šena Svatopluk Mikulena Jan Cábová Františka Janičková Marta Vančura Josef Solanský Josef Schmidt Petr Hatlapatka František Kretek Bohuslav Koždoň Adolf Šena Jaroslav Sváková Marta Maléf Josef Juříček Jaroslav Vojkůvka Miroslav Kramolišová Františka Janiček Miroslav Pastorková Františka Malina František Hatlapatka František Pařenica Vlastimil Bil Jiří Křištof Vladimír Frnka Jindřich Kozák Ondřej Kubáň Pavel
Střítež n.Bečvou	Martinek Josef Riedlová Ludmila
Valašská Bystřice	Kubját Zdeněk Fusek Bartoloměj Cábová Marie Fusek Milan Zezulková Marie Zuzaňák Vladimír Barabáš Josef Vančura Emil Káňa Jan Barabášová Ludmila Macháčková Anna Kubját Josef Martinát Milan Petružela Stanislav Petružela Jan Stolář Petr Golán Zdeněk Barabášová Ludmila Karafiát František Šimčík Jaroslav Válek Jaroslav Hanzlík Emil Kopecký Zdenka Fusek Josef Fusek Vít Fusek Stanislav Křiva Jaroslav Martinátová Anastázie Michalík Zdeněk Janča Jindřich Pařenica Cyril Brožková Zdeňka Obšivač Jan Mizera Rostislav Maleňák Ivan Stodůlka Josef Křenek Jaroslav Machýček Vladimír Šuláková Marie Křenek Josef Zálupská Marie Hurtík Radek Stodůlková Helena Cáb Zdeněk Stodůlka Rostislav Mitáš Josef Štefelová Jitka Pomklová Ludmila Zezulková Iva Vráblová Drahomíra Vávra Jan Mitášová Jana Cáb Václav Mička František Ondruch Josef Děcký Bohuslav Bitalová Jindřiška Mitáš Zdeněk Děcký Miroslav Jurajda Vladimír Martinek Miroslav Románková Ludmila Mroček Karel Zezulka Josef
Velká Lhota	Zátorský Ludvík Trusina Jaroslav Šrámková Marie Zezulková Anna Zajiček Zdeněk Kovář Miroslav Zátorský Radek Martinek Petr Polášek Pavel Vaculín Jiří Škrobák Radomír Škrobák Josef Juráčková Marie Boxan Radomír Fabián Josef Lukáš Valentýn Chuděj Petr Janiš František Kovář Miloslav
Vidče	Škrobák Zdeněk Kočib Josef Rumlová Jana Zbrank Tomáš Hajný Jaromír Křenek Jan Valová Věra Kubišová Soňa Mandula Jaroslav Cáb František
Vigantice	Dorotíková Milada Doleželová Anna Baroš Jan Fiurášek Břetislav Olšar Pavel Fojtášková Jana Kuběna Josef Baroš Vítězslav Vráželová Bohumila
Zašová	Kuchařík Pavel Řehák Josef Maleňák Alois Michlík František Blažek Petr Rudolf Josef Stodůlka František Matula Jaromír
Zubří	Svak Ladislav Martinek Jan Šrámek Květoslav Koláček Jaromír Petřek Jan Kotulek Josef Petřek Jaroslav Ondřej Petr Pavlíček Josef Krpelík Zdeněk Holiš Vincenc Orság Pavel Holiš František Kaňáková Anna Křenek Milan Pernica Bohuslav Němec Josef Urban Martin Petružela Josef Holišová Hana Petřek Josef Zuzaňáková Sylvestra Petřeková Božena Janošková Ludmila Španihel Čestmír Dobiáš František Koláček Jan Zeman Oldřich Zeman Libor Zemanová Blanka

Následující tabulka nabízí další úhel pohledu na region. Z počtu bydlícího obyvatelstva na území MAS Rožnovska bylo při posledním sčítání lidu, domů a bytů v roce 2001 celkem 9 857 ekonomicky aktivních, což je 49,4 %. V jejich složení převládají muži (53,6 %). V porovnání s okresem Vsetín (50,3 %) a Zlínským krajem (50,2 %) je počet ekonomicky aktivních obyvatel nižší. Situace je dána úpadkem tradičních průmyslových odvětví a dosud plně nerozvinutých služeb. Tento nedostatek se projevuje především u služeb v cestovním ruchu.

Za prací mimo svoji obec vyjíždí denně 51,3 % obyvatel. Toto vyšší procento je dáno především tím, že většina obyvatel za prací vyjíždí do dvou blízkých měst – Valašského Meziříčí a Rožnova pro Radhoštěm.

Ekonomicky aktivní obyvatelstvo, vyjíždka za prací

Obec	Ekonomicky aktivní		Vyjíždí za prací denně mimo obec	
	abs. počet	%	abs. počet	%
Horní Bečva	1 171	48,4	574	49,0
Hutisko - Solanec	937	49,3	529	56,4
Prostřední Bečva	821	49,2	452	55,1
Střítež n. B.	371	47,0	245	66,0
Valašská Bystřice	1 094	50,1	483	44,1
Velká Lhota	190	45,8	130	68,4
Vidče	804	50,3	450	55,9
Vigantice	418	47,8	228	54,5
Zašová	1 342	48,8	671	50,0
Zubří	2 709	50,5	1 300	47,9
MAS Rožnovsko	9 857	49,4	5 062	51,3
Okres Vsetín	73 991	50,3	22 607	30,6
Zlínský kraj	298 616	50,2	247 278	82,8

Zdroj: Český statistický úřad

Analýza trhu práce

Míra nezaměstnanosti v Regionu Rožnovsko (stejně jako v celé ČR) se dlouhodobě udržuje na stabilní úrovni, resp. v posledních dvou letech a má dokonce zřetelně klesající tendenci. Míra nezaměstnanosti v regionu je zhruba na průměru Zlínského kraje a není vnímána jako problém. Problémy spočívají spíše v jejím charakteru – nedostatek příležitostí pro specifické skupiny a případně i nepoměr mezi potřebami zaměstnavatelů a dovednostmi potenciálních pracovníků.

Pozitivní míra nezaměstnanosti je dána více skutečnostmi, zejména tedy podnikatelskými aktivitami v regionálních „průmyslových centrech“ – Zubří, Valašské Meziříčí a Rožnov pod Radhoštěm. Stále více pracovních příležitostí vzniká i ve službách, zejména v oblasti cestovního ruchu.

Míra nezaměstnanosti v Regionu Rožnovsko k 31.10.2007

	Ekonomicky Aktivní	Nezaměstnaní	Míra k 31.10.2007	Nezaměstnaní	Míra k 31.10.2006
Horní Bečva	1161	115	9,9 %	157	13,5 %
Hutisko-Solanec	937	69	7,4 %	115	12,3 %
Prostřední Bečva	821	78	9,5 %	108	13,2 %
Střítež n. Bečvou	371	35	9,4 %	37	10,0 %
Valašská Bystřice	1094	89	8,1 %	108	9,9 %
Velká Lhota	193	10	5,2 %	12	6,2 %
Vidče	804	40	5,0 %	41	5,1 %
Vigantice	418	39	9,3 %	38	9,1 %
Zašová	1342	81	6,0 %	128	9,5 %
Zubří	2079	169	6,2 %	220	8,1 %
ROŽNOVSKO	9220	725	7,6 %	964	9,7 %

Zdroj: Portál MPSV

Občanská vybavenost

Kultura

Kulturní život je významně ovlivněn blízkostí města Rožnov pod Radhoštěm, v jehož Valašském muzeu v přírodě se odehrává většina kulturních aktivit. Muzeum pravidelně vydává kalendář kulturních akcí. Ve všech obcích je společenský a kulturní život na velmi vysoké úrovni. Aktivně zde pracují nejrůznější spolky a organizace, zajišťují pořádání zábav, výstav, přednášek a setkání občanů. Jsou to hasiči, myslivecká sdružení, zahrádkáři, organizace důchodců, sportovní organizace, včelaři, klub turistů a další. Mezi významné pořádané kulturní akce:

- pochovávaní basy (vítání jara, rozloučení se zimou)
- šmigrust (Velikonoce, pomlázka)
- kácení máje
- náboženské pouti
- hody

Území MAS Rožnovska nabízí návštěvníkům řadu kulturních a historických památek a pamětihodností:

Horní Bečva

- Typicky horská obec s převážně zalesněným územím
- Přehrada na řece Bečvě (rozloha 12 ha)

Hutisko-Solanec

- výletní místo „Poskla“ – přírodní památka o rozloze 2,5 ha s různými typy polopřirozených nelesních společenstev
- Prostřední Bečva
- Státní přírodní památka I. kategorie „Pustevny“ – rekreační středisko Beskyd, turistické objekty: Pustevna, Šumná, Maměnka, Libušín, Tanečnice; památkově chráněny jsou Pustevna, Maměnka, Libušín a zvonička, vše dřevěné objekty, v jídelně Libušína se nachází malby podle kartónů Mikoláše Alše.
- Rozhledy z vyhlídkového altánu Cyrilka.
- Končí zde sedačková lanovka z Ráztoky.

Střítež nad Bečvou

- Evangelický kostel z roku 1876 – kulturní památka
- Barokní varhany v evangelickém kostele původně z roku 1780 instalované v r.1873, restaurované v r.2006 – kulturní památka
- Přírodní památka Rákosina

Valašská Bystřice

- velká rozloha obce na hornatém území
- římsko-katolický kostel Nanebevzetí P. Marie z 18. stol.
- hroby Portášů

Velká Lhota

- dřevěný evangelický kostel z roku 1783 – jedna z nejcennějších památek v kraji, který se jako jediný u nás dochoval s původními základními rysy „tolerančních“ kostelů vystavěných po vydání tolerančního patentu.

Vidče

- Zvonička z 18. Stol. – kulturní památka
- farní kostel sv. Cyrila a Metoděje z roku 1920
- obří pískovcové koule nejasného původu (u kostela, v nedalekém lomu), kamenná linie: Megoňky-Vidče-Hulín -Olšany
- 82% obce se nachází v CHKO Beskydy
- cvičný svah pro paragliding
- obcí prochází naučná stezka Hradisko

Vigantice

- kaple ve středu obce
celá obec se nachází v oblasti CHKO Beskydy
- Zašová**
barokní poutní chrám Navštívení Panny Marie z 18. stol. se vzácným obrazem Panny Marie s Děťátkem
klášterní budova z 18. stol., dnes využita Ústavem soc. péče
barokní socha sv. Jana Nepomuckého u kostela z poslední třetiny 18. stol.
Kamenný kříž u cesty pod kostelem
Socha sv. Jana z Mathy, sv. Felixe z Valois, sv. Michaela Archanděla, socha sv. Josefa s Děťátkem,
pískovcový velký znak rodu Žerotínů
Všechny tyto objekty chráněny Státní památkovou péčí
Údolí Stračka – známé poutní místo, kde vyvěrá pramen kvalitní pitné vody. Místo je dodnes hojně
navštěvováno poutníky ze širokého okolí
Přírodní památka – chráněný mokřad „Pod Hájem“, kde žijí některé vzácné druhy ptactva, vodních živočichů
a rostlin
Obec leží zčásti v CHKO Beskydy
- Zubří**
pozdně barokní farní kostel sv. Kateřiny - 18. stol.
pomník popravených partyzánů
přírodní památka – podhorská louka s velkým výskytem šafránu Heuffelova
obec leží zčásti v CHKO Beskydy
muzeum

Zdravotní a sociální péče

V každé obci je k dispozici ordinace lékaře. specializovaní lékaři (obvodní, ženský, dětský, stomatolog,...). Poliklinika ani nemocnice poskytující lůžkovou péči se na území MAS nenachází. Lékárny jsou obyvatelům k dispozici Zubří, Hutisku-Solanci, Valašské Bystřici, Horní Bečvě a Zašové.

Spádovými městy zdravotní péče jsou města Rožnov pod Radhoštěm a Valašské Meziříčí. Stanice lékařské služby první pomoci se nachází v Rožnově pod Radhoštěm. Zde se také nachází poliklinika (49 ordinací). Nemocnice poskytující lůžkovou péči se nachází ve Valašském Meziříčí.

Občané, kteří potřebují sociální služby, mají možnost tyto čerpat v místě svého bydliště ve všech obcích mikroregionu, v mikroregionu je dostatek institucí, které tyto služby poskytují. Dům pokojného stáří, Dům s pečovatelskou službou a pečovatelská služba jsou situovány ve Valašské Bystřici (provozovatel Farní charita Valašská Bystřice). V Hutisku-Solanci je k dispozici dům s pečovatelskou službou – provozovatel OÚ Hutisko-Solanc. Domov důchodců o kapacitě 106 míst a penzion pro důchodce o kapacitě 101 míst je situován v Rožnově pod Radhoštěm.

Školství

Vývoj počtu obyvatel zaznamenává v posledních letech stagnaci, demografická struktura vykazuje výrazný úbytek nejmladší generace, v jednotlivých obcích se situace mírně různí (viz kap. obyvatelstvo). Ve většině obcí obyvatel přibývá (záporný přirozený přírůstek, kladné migrační saldo), migrují především obyvatelé, kteří jsou na počátku svého produktivního věku tzn. ve věku, kdy budou mít děti.

Na území MAS Rožnovska se nacházejí pouze základní a mateřské školy. Střední a vyšší školy jsou soustředěny ve spádových městech – Rožnov pod Radhoštěm a Valašské Meziříčí.

Následující přehled aktivních spolků a zájmových sdružení je jednoznačným a pozitivním dokladem o fungující „občanské společnosti“, zájmu místních obyvatel podílet se na spolkovém, sportovním, kulturním, společenském životě.

Zástupci celé řady těchto spolků spolupracují s MAS Region Rožnovsko a rovněž připravují zajímavé investiční i neinvestiční projekty pro Iniciativu LEADER.

Neziskové organizace, spolky a zájmová sdružení na obcích Regionu Rožnovsko

Obec	SUBJEKTY
Horní Bečva	SDH, Myslivecké sdružení Hubert, Český svaz včelařů, TJ Sokol H.Bečva odd. volejbalu, Futsal Club H.B, Bečvanský MTB klub Ohlá Klika, DC Sniper, Snowboarding Beskydy
Hutisko-Solanec	SDH, Folklorní soubor Solánek, Cimbálová muzika Světlna, Fotbal klub tj. Hutisko solanec – oddíl - přípravka, starší a mladší žáci, dorost a muži.
Prostřední Bečva	SDH 1 a 2, esky červený kříž, Klub důchodců, Svaz zahrádkářů, Svaz včelařů, TJ Sokol Prostř.Bečva a TJ Sokol Kněhyně Pr.Bečva, Myslivecké sdruž. Radegast Pr.Bečva.
Střítež nad Bečvou	SDH, Český svaz žen, Svaz zahrádkářů, Sdružení důchodců, TJ Sokol odd. kopané, TJ odd. tenisu a volejbalu.
Valašská Bystřice	SDH, Charita-dům s peč.službou, Klub důchodců, Zahrádkářský krub, Klub včelařů, Sdružení myslivců, Klub čes. turistů TJ Sokol Valašská Bystřice, Dechová hudba Bystřičanka, Divadelní ochot. Soubor Chaos, Valašský sbor Portášský, Folklorní soubor Troják, a cimbálový soubor Troják.
Velká Lhota	SDH Malá Lhota a SDH Velká Lhota, TJ sokol odd. fotbalu, Myslivecké sdružení Velká Lhota.
Vidče	TJ vidče oddíl fotbalu. TJ Vidče šachový oddíl.
Vigantice	SDH, TJ kopaná benj.,žáci a dorost. Myslivecké sdruž. Rysová.
Zašová	SDH Zašová a SDH Veselá, Český svaz chovatelů, Myslivecké sdružení Sovinec,, Mysl.sdružení Vichury, Valašský horolezecký klub,Kinologický klub, TJ Zašová tenisový klub, TJ Zašová odd. fotbalu, volejbalu, TJ Velelá-házená, a tenis, Tenisový klub Zašová, Lyžařský vlek Veselá, Motocross klub Zašová, MTB – cyklistický odd.mládeže Zašová, Občanské sdružení Mariánský pramen ve Stračce, Orelská jednota Zašová, Český rybářský svaz, Skarkander-schola Veselá, Woodcrafter Zašová, Asociace TOM ČR Zaš., Klub Tempo Zašová, Společenství dětí Zašová, Český svaz bojovníků za svobodu Zašová, Zašovský chrámový sbor
Zubří	SDH – 1-Staré a, 2-Nové Zubří, ZO sdruž.postižených civilními chorobami, Klub žen Zubří, MS Čes.červeného kříže Zubří 1-dolní, 2-horní a 3-Staré Zubří, ZO modelářů, Svaz zahrádkářů, Svaz včelařů, Svaz chovatelů, Myslivecké sdružení Zubří, TJ GuZu oddíl kuzelek, moderní gymnastiky, asociace sportu pro všechny, lyžařský klub, klub tenisu, stolní tenis, turistický oddíl, alternativní sporty, HC GuZu - házená Zubří, FC - fotbalový klub Zubří.

Cestovní ruch

Území MAS má infrastrukturu pro letní i zimní rekreaci, její rozsah a kvalita však někde neodpovídají potřebám rozvíjení cestovního ruchu a rekreace.

Zimní rekreace:

Rožnovsko nabízí potřebné kapacity pro všechny druhy lyžařů vč. nejrůznějších služeb.

Pustevny jsou jedním z nejvýznamnějších lyžařských středisek v Beskydech. Nabízí sjezdové trati, lyžařské vleky, sedačkovou lanovku, možnost stravování, ubytování, lyžařskou školu, půjčovny vybavení atd.

Solán je nejdůležitějším lyžařským střediskem Vsetínských vrchů. Nabízí sjezdové trati, lyžařské vleky, sedačkovou lanovku, možnost stravování, ubytování, lyžařskou školu, půjčovny vybavení, snow park atd.

Areál je přístupný z Rožnova pod Radhoštěm po silnici přes Hutisko - Solanec nebo ze Vsetína po silnici přes Velké Karlovice. Pracovní doba je od 9.00 do 16.00 hodin. Večerní lyžování je k dispozici od 18.00 do

21.00 hodin. Sjezdovky jsou upravovány, v případě potřeby uměle zasněžovány. Záchytné parkoviště s kapacitou asi 130 aut je vzdáleno cca 200 metrů od areálu. Jako další atrakci nabízí areál projížďky na saních tažených koňmi. Celkem se na Soláni nachází 3 lyžařské areály. Upravovaný běžecký okruh v délce 1,5 km je nedaleko areálu.

Na Soláni je k dispozici 9 lyžařských vleků s kapacitou od 250 do 1300 os/hod. 2/3 sjezdovek jsou uměle zasněžovány. Celková délka sjezdovek je 3 km, uměle osvětleno je 0,97 km.

Horní Bečva nabízí lyžařům sjezdovky o celkové délce cca 4 km. V obci je možné čerpat běžný sortiment služeb. Ve 4 lyžařských areálech se nachází 9 vleků, 2/3 sjezdových tratí jsou osvětleny.

Ski areál Bůrov se nachází se v malebném prostředí Beskyd v obci Valašská Bystřice, která je vzdálená 7 km od Rožnova pod Radhoštěm. Areál je vhodný pro pokročilé lyžaře. Je ideální pro lyžařské kurzy, hodně je navštěvován také snowbordisty apod.. Lyžování je možné na třech sjezdovkách.

Letní rekreace:

Na území MAS se nachází více než 150 km značených turistických tras a hustá síť tras pro cyklisty. Rožnovsko je obsluhováno cyklobusy, které slouží k návozu cyklistů do mikroregionu z okolních měst (Ostrava, Frýdek-Místek, Nový Jičín, Valašské Meziříčí, Rožnov pod Radhoštěm). Na území MAS se mohou cyklisté dopravit do většiny jeho obcí.

Síť cyklostezek a cyklotras je třeba doplnit tak, aby odpovídala poptávce nejrůznějších skupin účastníků cestovního ruchu (tj. od sportovců po rodiny s dětmi a seniory). V současnosti jsou cyklistické trasy vedeny po komunikacích pro motorová vozidla nebo po nezpevněných cestách.

Významným faktorem cestovního ruchu je přehrada v obci Horní Bečva, která slouží ke koupání, k provozování vodních sportů a k rybaření. Další možnosti koupání jsou v obcích Prostřední Bečva, Hutisko-Solanec, Vigantice a v Zubří. Nejlepší infrastrukturou disponuje Rožnov pod Radhoštěm.

Ubytování:

Na území MAS se nachází široká síť ubytovacích zařízení, která nabízí celkem přes 5000 lůžek, největší koncentrace ubytovacích zařízení se nachází v katastru obce Horní Bečva. Většina hotelových zařízení (z nichž mnohé jsou po rekonstrukci) nabízí kvalitní ubytování i pro nejnáročnější klienty. Asi 1/3 ubytovací kapacity splňuje podmínky vyššího typu zařízení.

Zdola uvedené tabulky zachycují stav zjištěný průzkumem provedeným v terénu v rámci zpracovávání strategického plánu. V jeho rámci byla zjišťována data o kvalitativních a kvantitativních charakteristikách ubytovacích zařízení na Rožnovsku. Přestože se nejedná o všechna zařízení, výběrový soubor zahrnoval všechny kategorie poskytovatelů ubytovacích služeb.

Počet ubytovacích zařízení podle kategorií a obcí

Obec	penzion	tur. ubytovna	ubytovna	hotel	kemp	privat	suma
Horní Bečva	6		2	15	1	1	25
Hutisko - Solanec			1	1			2
Prostřední Bečva				3	1		4
Valašská Bystřice	4	1					5
Velká Lhota							
Vidče							0
Vigantice		1					1
Střítež nad Bečvou							
Zašová	1	1					
Zubří		1					1
Suma							

Ubytovací kapacity podle druhů

obec	penzion	tur. ubytovna	ubytovna	hotel	kemp	privat	suma
Horní Bečva	187		24	1575	16	8	1810
Hutisko - Solanec			60	50			110
Prostřední Bečva				253	140		393
Valašská Bystřice	142	100				36	278
Velká Lhota							
Vidče							
Vigantice		45					45
Střítež nad Bečvou							
Zašová	12	18					
Zubří		32					32
Suma							

Tabulka zachycuje výsledek provedeného průzkumu, lze předpokládat, že průzkum zachytil cca 80 % ubytovacích kapacit v regionu.

Rožnovsko nabízí široké možnosti sportovního vyžití jak v letní, tak i v zimní sezóně, které uspokojí i náročného turistu. Některá ubytovací zařízení (především v Horní Bečvě) nabízejí jako doplňující služby tenisové kurty, sauny, kryté i nekryté bazény s ohřevem vody, posilovny, rehabilitaci, vodoléčbu, masáže.

Popis infrastruktury pro sport je uveden v následující tabulce:

Počet sportovních zařízení podle druhu a obcí

	Horní Bečva	Hutisko - Solanec	Prostř. Bečva	Valašská Bystřice	Velká Lhota	Vidče	Vigan-tice	Střítež nad B.	Zašová	Zubří
areály zdraví									1	
fotbalové hřiště		1		2		1	2	1	2	1
hřiště pro děti a ml.										
jízdárna otevřená	1									
koupaliště, bazén	5	1					1			1
lezecká stěna										
posilovna										
skatepark										
skokanské můstky				2						
squash - kurty										
tělocvična - hala	1	1		1		1	1		1	3
tenisové kurty	4	2							11	1
viceúčelové hřiště	1						1		1	
volejbalové kurty	4			1						1
hřiště házené									1	
Bowling									1	

Přehled o potencionálních projektech

Výběr ze zásobníku projektů MAS Region Rožnovsko

Na území MAS Rožnovsko byl proveden průzkum, na jehož základě byl vytvořen zásobník projektů. Sekretariát MAS tento zásobník projektů spravuje, a také jej průběžně aktualizuje. V zásobníku je přehled všech námětů projektů v území MAS, a to v nejrůznějším stádiu rozpracovanosti. Jsou zde jak pouhé náměty, tak i projekty které jsou již kompletně projekčně připraveny a nachystány v případě získání finanční podpory bezprostředně k realizaci.

Zásobník projektů obsahuje jak projekty členů o.s. (členských obcí, NNO a spolků, jednotlivců, podnikatelů), tak i nečlenů o.s. působících na území MAS.

V následujícím přehledu je uveden pouze výběr ze zásobníku projektů MAS, který ovšem jasně dokumentuje shodu se zvolenými Fichemi. V případě potřeby je možno seznámit se s kompletním zásobníkem na pracovišti sekretariátu MAS.

VYHODNOCENÍ PRŮZKUMU – DOTAZNÍKOVÉHO ŠETŘENÍ

Obec Horní Bečva

Rekonstrukce a oprava místních komunikací v rekreační oblasti přehrady Horní Bečva

Rekonstrukce školní jídelny, Plynofikace kotelen u budov ve vlastnictví obce Horní Bečva (budova OÚ a budova ZŠ), Oprava budovy Sboru dobrovolných hasičů, Vybudování cyklistické a pěší stezky v okolí přehrady, Rekonstrukce místních komunikací.

Obec Hutisko Solanec

Kanalizace - východní část obce, Rekonstrukce, modernizace a revitalizace ZŠ, přestěhování MŠ do ZŠ, Přestavba MŠ na zařízení pro seniory, Rekonstrukce sportovního areálu, Rekonstrukce komunikací a chodníků dotčených výstavbou sítí technického vybavení, Generální oprava zdravotního střediska, Dokončení Integrovaného záchranného systému vč. bezdrátového místního rozhlasu, Rekonstrukce veřejného osvětlení - dodržení norem světelného znečištění a úspor energie.

Obec Prostřední Bečva

Výstavba posilujícího jímání surové vody, Rozšíření rozvodů pitné vody v obci, Rekonstrukce mateřské školy, Kanalizace - střed obce, Kněhyně, Bacov.

Obec Střítež nad Bečvou

Rekonstrukce sokolovny, Sportovní areál pod Hostýnem – převlékárny, Bezdrátový veřejný rozhlas, Místní komunikace – jižní okraj obce.

Obec Valašská Bystřice

Dopravní značení místních komunikací, Cyklostezky na území obce, Vybudování muzea obce, Vybudování a provozování běžeckých lyžařských tratí, Kulturně společenské centrum Na Pasekách, Amfiteátr s příslušenstvím na pozemku u kostela – projektová dokumentace
Oprava kulturního domu, Rekonstrukce koupaliště, Teplofikace obce, Dopravní řešení centra obce, Oprava mateřské školy , Opravy místních komunikací, Oprava budovy starého OÚ.

Obec Velká Lhota

Oprava střechy budovy školy „U Pavlů“, Stavba zvoničky – Velká Lhota

Obec Vidče

Vybudování plošné kanalizace obce, Nová místní komunikace cca 3 km v souvislosti s bytovou výstavbou, Parkoviště u budovy Sahara, Veřejné osvětlení v souvislosti s předpokládanou bytovou výstavbou, Rekonstrukce 4 autobusových zastávek, Vybudování chodníků v nebezpečných úsecích obce 1,5 km, Zpracování nového územního plánu, Vybudování 5 nájemních bytů v budově pošty (z toho 1 bezbariérový), Vybudování penzionu pro důchodce, Vybudování víceúčelového hřiště u budovy Sahara, Vybudování lyžařského vleku (přenosný, dětský), Úprava centra obce

Obec Vigantice

Stavební obvod "Horní dráhy", Rekonstrukce technologie a zázemí koupaliště, Opravy místních komunikací, Místní komunikace - "pozemkové úpravy Skalka", Víceúčelové hřiště

Obec Zašová

Areál pro agroturistiku, Rekonstrukce sportovního a kulturního areálu ve Veselé, Bezdrátový rozhlas, Zřízení cyklostezek, Zeleň na obecních pozemcích a kolem komunikací, Dopravní bezpečnost, Dům s pečovatelskou službou, Hřiště a ozelenění okolí školy, Bezbariérové úpravy chodníků a vstupů do veřejných budov, Zašovské slavnosti, Obnova kapliček, Koupaliště, Nástavba MŠ Veselá – 4 BJ, Místní komunikace, Rekonstrukce obecních budov, Rekonstrukce parku v Zašové – úprava chodníků, doplnění sezení, osvětelní a odpadkových nádob, Nástavby plochých střech, Průmyslová zóna Hačov, Rekonstrukce Domu služeb, Rekultivace skládky, Rybářský areál Veselá, Rybník Hačov, Rozšíření sport centra v Zašové, Informační a kulturní centrum včetně úpravy středu obce, Veřejné osvětlení v Zašové a Veselé, Rekonstrukce vodovodu Veselá, Autobusové zastávky – výstavba a rekonstrukce

Město Zubří

Náměstí v centru města, Nástavba domu služeb, Bytový dům s chráněnými byty
Obnova autobusových zastávek, Rekonstrukce místních komunikací, Vybudování chodníků, Inženýrské sítě
U Traktorky, Inženýrské sítě nad školou, Inženýrské sítě Vlkoprady, Rozšíření TKR – internet, Prodloužení
vodovodů - Na Potoku, Dropávka, Rozšíření parkovišť, Rekonstrukce Klubu Zubří, Instalace kamerového
systému, Oprava koupaliště, Oprava sokolovny, Rekonstrukce Muzea, Rekonstrukce hřiště u ZŠ

Horská chata Buřov

Vybudování kanalizace odpadních vod s napojením na obecní kanalizaci, Nutná oprava přístupové cesty

Ing. Miroslav Martinek, Valašská Bystřice 669 – zemědělství

Rekonstrukce zemědělské usedlosti, agroturistická farma

Sbor dobrovolných hasičů Veselá

Vybudování klubovny, vybudování chodníků, úprava terénů, oprava komínu

Myslivecké sdružení Vichury Veselá

Přístavba skladovacích prostor a oprava chaty, Odchov a vypouštění koroptví a bažantů

Místní skupina Českého rybářského svazu Zašová

Vybudování líhně pro návrat ohrožených druhů ryb a jiných živočichů do potoků

Základní škola Horní Bečva

Školní hřiště

Tělovýchovná jednota Horní Bečva

Víceúčelové hřiště pro využití volného času dětí a veřejnosti, Kulturní centrum výletišť, Modernizace
kempu.

Sbor dobrovolných hasičů Horní Bečva

Oprava a zhodnocení základny /budovy/ a vybavení technickými prostředky

Myslivecké sdružení Horní Bečva

Rekonstrukce hospodářské budovy

TJ Vigantice

Objekt sportovního zázemí a ubytování

TJ Sokol Valašská Bystřice

Rekonstrukce hřiště, Rekonstrukce turistické ubytovny

Ing. Emil Korduliak, Valašská Bystřice

Úpravy lyžařského areálu

V.d. Portáš, Valašská Bystřice

Rekonstrukce kotelny, Výstavba sušárny dřeva

Commodum, s.r.o., Valašská Bystřice

Rekonstrukce výrobních objektů

Dřevovýroba Štůsek, Valašská Bystřice

Rekonstrukce výrobních objektů

Základní škola, Valašská Bystřice

Běžecská dráha 60 m, doskočiště

Společné projekty Sdružení mikroregion Rožnovsko

Projekty související s realizací cyklotras, cyklostezek, naučných a turistických tras a běžecských tratí, Lanová dráha na Radhošť, Modernizace a rozšíření varovného systému obyvatelstva v obcích, Vybudování sítě informačních center, Centrum ekologické výchovy, Integrovaný systém služeb

5. SWOT analýza

5.1. Vymezení SWOT analýzy

SWOT analýza komplexně hodnotí stav v Regionu Rožnovsko, přičemž respektuje údaje (vychází z nich) a data získané v rámci předchozí kapitoly – analýzy území.

Silné stránky

- větší počet menších a středních firem, není závislost na jednom hlavním zaměstnavateli
- existence velkých firem nad 250 zaměstnanců, na které je navázána řada menších a středních firem
- dostatečné zdroje kvalifikované a flexibilní pracovní síly
- příznivá vzdělanostní struktura obyvatel reflektující potřeby mikroregionu
- standardní vybavenost území rozvody elektrické energie
- vysoký stupeň plynofikace mikroregionu
- poměrně kvalitní dopravní obslužnost autobusovou dopravou

- kvalitní bytový fond
- stabilizovaná síť a dostatečná kapacita mateřských, základních a středních škol a školských zařízení
- stabilizovaná a dostatečná zdravotní a sociální péče
- kvalitní životní prostředí na národní i evropské úrovni (území náleží k CHKO Beskydy a Natura 2000)

- příznivá vzdělanostní struktura obyvatel reflektující potřeby mikroregionu
- významné dlouhodobé postavení regionu jako deviza k rozvoji cestovního ruchu - existence významných turistických cílů
- množství ubytovacích kapacit v turistických centrech a sportovních zařízení pro letní i zimní rekreaci
- existence málo frekventovaných komunikací vhodných pro cyklistickou dopravu

- existence turistického informačního centra
- relativně nenarušené životní prostředí
- množství pořádaných kulturně společenských a sportovních akcí v obcích mikroregionu

Slabé stránky

- závislost řady malých a středních podniků na existenci menšího počtu velkých firem nad 250 zaměstnanců
- nedostatek kapitálu na investice do infrastruktury
- nepřipravenost území pro významnější investice na zelené louce (absence investičně připravených průmyslových zón)
- nízké aktivity cílené na získávání zahraničních investorů
- nedostatek investic do moderních technologií
- špatná dostupnost a napojení mikroregionu na dálniční a rychlostní komunikace, špatná dopravní prostupnost regionu
- špatný technický stav místních komunikací a nedostatečná infrastruktura pro dopravu v klidu (parkoviště)
- zastaralá infrastruktura v bývalém areálu TESLA a její finanční náročnost na údržbu a provoz
- nižší kupní síla obyvatel
- odlehlost mikroregionu vůči správním centrům kraje a ČR
- zastaralé a místy kapacitně nevyhovující úseky vodovodního potrubí a kanalizace, případně zcela chybějící
- málo rozvinutá infrastruktura pro cyklistickou dopravu
- nedostatečné čištění a svod odpadních vod
- lokálně chybějící pokrytí signálem mobilních operátorů
- regresivní struktura populace
- nadprůměrná míra nezaměstnanosti v porovnání se Zlínským krajem
- absence plánování sociálních služeb
- nedostatek finančních prostředků na údržbu kulturních a sportovních zařízení
- nedostatečná míra čištění odpadních vod především v oblastech rozptýlené zástavby
- poměrně krátká průměrná doba pobytu turistů v mikroregionu
- nevyvážené podmínky pro společenské, kulturní a sportovní vyžití pro místní občany a turisty
- nedostatečná kvalitativní úroveň infrastruktury a služeb pro účastníky cestovního ruchu
- nedostatečná propagace cestovního ruchu jako důležitého ekonomického odvětví mezi obyvateli
- nedostatek kvalifikovaných pracovníků v cestovního ruchu (např. jazyková vybavenost)
- nedostatek finančních prostředků na údržbu historických památek, kulturních a sportovních zařízení
- málo rozvinutá agroturistika
- nedostatečné podmínky pro kongresovou turistiku

Příležitosti

- zlepšování legislativních podmínek pro podnikatele
- rozvíjení partnerství veřejné správy, soukromého sektoru a neziskových organizací
- koordinační přístup samosprávy při rozvoji podnikatelských ploch a areálů
- maximální využití stávajících podpůrných programů vč. prostředků EU k trvale udržitelnému rozvoji mikroregionu
- rozvoj moderních informačních a komunikačních technologií
- podpora všech forem odborného vzdělávání včetně poradenství
- budování infrastruktury pro bytovou výstavbu
- další rozšíření sítě cyklotras a cyklostezek
- Modernizace a zlepšení technického vybavení škol a školských zařízení
- tvorba školských vzdělávacích programů podle vývojových trendů a požadavků trhu práce regionu
- podporou bydlení zlepšit podmínky života v obcích (podpora mladých a sociálně slabých)
- adaptace struktur na nové podmínky a zkvalitňování infrastruktury pro rozvoj cestovního ruchu v návaznosti na rostoucí poptávku po turistických atraktivitách v regionu
- certifikace služeb v oblasti cestovního ruchu
- růst infrastruktury pro cestovní ruch

Hrozby

- odchod významných investorů z mikroregionu
- odliv kvalifikovaných pracovních sil
- preference sociálních příjmů před příjmy pracovními zvláště u nízkopříjmových skupin profesí (další růst dlouhodobé nezaměstnanosti)
- nedostatečná podpora malých a středních podnikatelů
- pokračující chátrání místních komunikací a silnic I., II. a III. tříd na území mikroregionu z důvodu nedostatku finančních prostředků na jejich opravy
- nárůst individuální automobilové dopravy v důsledku snížení kvality dopravní obsluhy
- restriktivní politika státních orgánů v oblasti životního prostředí
- nedostatečná ochrana území před povodněmi (zajištění průtočnosti vodních toků)
- stárnutí obyvatelstva a s ním spojené negativní dopady
- růst nezaměstnanosti
- nedostatečná státní podpora bytové výstavby
- otevření dolu Frenštát
- nepřipravenost legislativy na přesun sociálních služeb na obce
- neochota akceptovat cestovní ruch jako jeden z pilířů ekonomiky regionu
- rostoucí konkurence jiných turistických destinací s komplexním marketingem

5.2 Metodika SWOT analýzy

SWOT analýza je sama o sobě metodou pro hodnocení.

Zpracovávání SWOT analýzy proběhlo komunitní metodou, výsledek je dán řadou diskuzí a jednáními nejen s místními představiteli, ale i s nejširší veřejností.

Průběh zpracování SWOT analýzy – pro přípravu celého SPL sestavena hlavní **strategické komise**. Členové strategické komise rozhodli o vytvoření **pracovních skupin**, do nichž nominovali další členy, své zástupce. Pracovní skupiny byly sestaveny pro čtyři základní problémové oblasti – Podnikání, Lidské zdroje, Cestovní ruch a Životní prostředí a infrastruktura.

Základní koncepce SWOT analýzy byla tedy zpracována během pravidelných konzultačních schůzek pracovních skupin. Na konečné podobě SWOT analýzy se ovšem nakonec museli shodnout jak pracovní skupiny, které ji připravili a jejímiž členy byly občané, zástupci podnikatelů v zemědělství, dalších místních odvětví a zástupci celé řady místních neziskových organizací, tak určitě i zástupci jednotlivých obcí a prostřednictvím webových stránek MAS i další veřejnost a je tedy možné předpokládat, že SWOT analýza reflektuje různé úhly, široké spektrum pohledů.

Při přípravě SWOT analýzy byly kombinovány standardní přístupy. Silné a slabé stránky posuzují současný i vnitřní stav v regionu, na druhé straně příležitosti a ohrožení prezentují vnější i budoucí faktory, které mohou mít vliv na vývoj regionu.

6. Strategie

6.1. Priority a cíle

6.1.1 Vztah SPL MAS Rožnovsko ke struktuře PRV

PRIORITA 1: Zlepšování podmínek pro rozvoj cestovního ruchu	FICHE 3: Podpora cestovního ruchu		
	OSA III	Hlavní opatření	III. 1.3 Podpora cestovního ruchu
PRIORITA 2: Podpora drobného zemědělství, lesnictví a zachování tradičního rázu krajiny	FICHE 1: Rozvoj zemědělských podniků		
	OSA I	Hlavní opatření	I.1.1.1 Modernizace zemědělských podniků
		Vedlejší opatření	I.1.1.2 Spolupráce při vývoji nových produktů, postupů a technologií (resp. inovací) v zemědělství
	FICHE 6: Investice do lesů		
OSA I	Hlavní opatření	I.1.2.3 Lesnická infrastruktura	
PRIORITA 3: Trvale udržitelný život na venkově	FICHE 2: Obnova a rozvoj vesnic, infrastruktury		
	OSA III	Hlavní opatření	III.2.1.1 Obnova a rozvoj vesnic
		Vedlejší opatření	III.2.1.2 Občanské vybavení a služby
		Vedlejší opatření	III.2.2 Ochrana a rozvoj kulturního dědictví venkova
	FICHE 4: Podpora podnikání v regionu		
	OSA III	Hlavní opatření	III.1.2. Podpora zakládání podniků a jejich rozvoje
	FICHE 5: Rozvoj obcí, občanská infrastruktura		
	OSA III	Hlavní opatření	III.2.1.2 Občanské vybavení a služby
Vedlejší opatření		III.2.1.1 Obnova a rozvoj vesnic	
Vedlejší opatření		III.2.2 Ochrana a rozvoj kulturního dědictví venkova	

6.1.2 Popis priorit a cílů SPL MAS Rožnovsko

Vize

Strategická vize mikroregionu Rožnovsko je stanovena ve Strategickém plánu rozvoje mikroregionu, který byl zpracován v roce 2006.

Mikroregion Rožnovsko bude:

- regionem zabezpečujícím svým obyvatelům vysoké standardy života ve všech jeho aspektech a regionem otevřeným jak novým osobám, tak námětům a myšlenkám
- regionem s příznivým podnikatelským prostředím a rostoucí ekonomikou založenou na diversifikované průmyslové výrobě, zemědělství, rozvoji služeb a řemesel
- turistickou destinací využívající bohaté kulturní tradice, čisté životní prostředí, historický a kvalitní přírodní potenciál oblasti

Strategický plán LEADER MAS Rožnovsko na období 2007 – 2013 stanovenou vizi mikroregionu Rožnovsko naplňuje a blíže specifikuje v následujících oblastech:

PRIORITA 1: Zlepšování podmínek pro rozvoj cestovního ruchu**Cíl priority:**

- Využití výhod a předností území Rožnovska k posílení konkurenceschopnosti regionu
- Zvýšení potenciálu a atraktivity Rožnovska pro turisty a návštěvníky
- Zvýšení kvality služeb pro obyvatele

Popis priority:

Priorita 1 je zaměřena na oblast, která významně ovlivňuje život na území Rožnovska.

Vzhledem k velkému významu **cestovního ruchu** pro celé Rožnovsko je jednou z hlavních priorit MAS Rožnovsko podpořit investice a aktivity směřující k rozvoji infrastruktury a zvýšení nabídky pro návštěvníky jak pro letní, tak i pro zimní turistiku. Vzhledem k delší době návratnosti vynaložených investic do oblasti cestovního ruchu bude podpora směřovat především do nepodnikatelských záměrů.

Priorita bude realizována prostřednictvím jedné FICHÍ:

FICHE 3: Podpora cestovního ruchu**Hlavní uplatňované opatření z PRV:**

III.1.3 Podpora cestovního ruchu

Charakteristika FICHE 3

Fiche je zaměřena na rozvoj aktivit v rámci rozvoje venkovské ekonomiky směrem k činnostem v cestovním ruchu (především venkovské turistice), zejména na využití potenciálu zemědělských farem v oblasti agroturistiky.

V rámci záměru a) je dotace určena na vybudování pěších a lyžařských tras, hippostezek mimo území lesů.

V rámci záměru b) bude podporována zejména výstavba malokapacitních ubytovacích a stravovacích zařízení, půjčoven sportovního vybavení a objektů a ploch pro sportovně rekreační vyžití. Po realizaci projektu vznikne funkční celek.

Záměry:

- a) pěší trasy, vinařské stezky a hippostezky
- b) ubytování, sport

Cíl FICHE 3

Další podpora jednoho do budoucna možná klíčového odvětví v mikroregionu Rožnovsko – cestovního ruchu. Předmětem není ani tak budování nových kapacit, ale spíše podpořit investice do hlavních problémových oblastí a případně i nových netradičních forem využití návštěvníků. Problémem je například stávající nabídka doplňkových sportovních aktivit v cestovním ruchu (různé typy hřišť, sportovní programy, pěší i cyklo turistika, lanové centra atd.), které nabývají význam při špatném počasí a souvisí s požadavkem na prodloužení turistické sezóny a rovnoměrnější rozložení cestovního ruchu v rámci mikroregionu.

V případě ubytovacích služeb je kvantitativní nabídka služeb dostatečná, ale roste potřeba zvyšování kvality ubytovacích služeb, když z tohoto pohledu není situace zcela neuspokojivá. Stávající ubytovací kapacity jsou využívány často pouze sezónně, ale přesto roste zájem o pobyty i mimo sezónu.

Je tedy potřeba investovat jak do kvalitních ubytovacích služeb, tak i do nabídky sportovních a dalších doplňkových aktivit pro turisty a návštěvníky.

Zajímavou příležitostí je založení podmínek pro agroturistiku, jako jednu z nových forem turistiky. V oblasti je ideální přírodní potenciál pro provozování agroturistických aktivit.

Oblasti podpory FICHE 3

- Stavební obnova (rekonstrukce, modernizace, statické zabezpečení), případně nová výstavba malokapacitních ubytovacích zařízení, včetně stravování a dalších budov a ploch v rámci turistické infrastruktury, budování koupališť a plováren pro veřejné využití vč. odpovídajícího zázemí (nejedná se o aquaparky a lázně),
- výstavba a rekonstrukce zařízení služeb pro letní i zimní turistiku (zařízení pro aktivní trávení volného času, lyžařské vleky),
- nákup strojů, technologie, zařízení, vybavení, hardware

PRIORITA 2: Podpora drobného zemědělství, lesnictví a zachování tradičního rázu krajiny

Cíl priority:

- Zlepšovat ekonomickou výkonnost a konkurenceschopnost podniků lepším využitím produkčních faktorů, rozvojem technického potenciálu, inovacemi a zlepšeným zpracováním a marketingem surovin a produktů.

Popis priority:

PRIORITA 2 je zaměřena do oblastí zemědělství maximálně šetrného k životnímu prostředí a především ekologického zemědělství za podmínky dodržování hlavních principů trvale udržitelného rozvoje. Při údržbě krajiny minimalizovat používání syntetických pesticidů a hnojiv. V chovu zvířat bude kladen důraz na **pohodu zvířat**, celkovou harmonii agroekosystému a jeho biologickou rozmanitost. Výraznou funkcí chovu bude údržba a obnova zdevastovaných částí krajiny a rehabilitace přírodních lokalit.

Zemědělství a lesnictví má pro region Rožnovsko nezastupitelnou roli při údržbě a rozvoji krajiny. MAS Rožnovsko bude podporovat aktivity zemědělských podnikatelů směřujících k modernizaci zemědělských podniků a dále investice k zachování tradičních hodnot lesů. Cílem je, aby se zemědělské podnikatelé (především drobní zemědělci) stali konkurenceschopnými na rozšířeném trhu Evropské unie.

Priorita bude realizována prostřednictvím dvou FICHÍ:

FICHE 1: Rozvoj zemědělských podniků

Hlavní uplatňované opatření z PRV:

I.1.1.1. Modernizace zemědělských podniků

Vedlejší opatření z PRV:

I.1.1.2. Spolupráce při vývoji nových produktů, postupů a technologií (resp. inovací) v zemědělství

Charakteristika FICHE 3:

Fiche je zaměřena na investice do zemědělských staveb a technologií (rekonstrukce a výstavba nových staveb), včetně nezbytných manipulačních ploch pro živočišnou a rostlinnou výrobu. Fiche je dále zaměřeno na využití a zpracování biomasy pro vlastní potřebu.

Záměry:

a) stavby a technologie v živočišné výrobě (pro chov skotu, prasat, ovcí, koz, koní a drůbeže)

b) stavby a technologie pro rostlinnou výrobu

Fiche je zaměřena rovněž na podporu rozvoje inovací v rámci zemědělské výroby spoluprací se subjekty podílejícími se na výzkumu a vývoji.

Cíl FICHE 3:

Podpořit investice místních zemědělských podnikatelů do staveb, zázemí farem a technologií, a to jak pro živočišnou, tak i rostlinnou výrobu. S tím souvisí cíl a záměr dosáhnout vyšší přidané hodnoty, podpořit inovace v rámci zemědělské výroby při spolupráci se subjekty podílejícími se na výzkumu a vývoji. Výsledkem by mělo být zlepšení ekonomické výkonnosti místních farem, zvýšení jejich konkurenceschopnosti a v neposlední řadě i lepší využívání tržních příležitostí díky inovacím.

Oblasti podpory FICHE 4:

- investice do zemědělských staveb, vč. nezbytných manipulačních ploch pro živočišnou výrobu - podpora se týká chovu skotu, prasat, ovcí, koz, koní:
 - výstavba nebo rekonstrukce ustájovacích prostor a chovatelských zařízení,
 - výstavba nebo rekonstrukce skladovacích prostor pro druhotné produkty živočišné výroby,
 - výstavba nebo rekonstrukce skladovacích prostor pro objemná krmiva,
- investice do techniky a technologií pro živočišnou výrobu – podpora se týká chovu skotu, prasat, ovcí, koz, koní

FICHE 6: Investice do lesů

Hlavní uplatňované opatření z PRV:

I. 1. 2. 3. Lesnická infrastruktura

Charakteristika FICHE 6:

Fiche je zaměřena na výstavbu, modernizaci, rekonstrukci a celkové opravy lesních cest, vč. souvisejících objektů, zařízení upravujících vodní režim v lesích, vč. souvisejících objektů a ostatních infrastrukturních objektů a zařízení sloužících lesnímu hospodářství.

Cíl FICHE 6:

Zejména zlepšení infrastruktury v lesích a následně tedy i zvýšení diverzifikace a rozšíření tržních příležitostí. Cílem je podpora výstavby, modernizace, rekonstrukce a celkových oprav lesních cest, včetně souvisejících objektů, zařízení upravujících vodní režim v lesích a ostatních infrastrukturních objektů a zařízení sloužících lesnímu hospodářství.

Oblast podpory FICHE 6:

- investice do lesnické infrastruktury
- investice do infrastruktury upravujících vodní režim v lesích
- investice do zařízení sloužícímu lesnímu hospodářství

PRIORITA 3: Trvale udržitelný život na venkově**Cíle priority:**

- Zvýšení kvality života a atraktivity Rožnovska rozvojem služeb pro obyvatele a zlepšením vzhledu obcí
- Podpora rozvoje občanské společnosti v obcích Rožnovska
- Rozvoj cestovního ruchu s využitím předností a specifík Rožnovska založeným na kvalitním a zdravém životním prostředí a „Valašské pohodě“

Popis priority:

Priorita 3 je zaměřena na vytvoření podmínek pro pohodu života na Valašsku při využití podmínek tradiční valašské vesnice. Bude podporována obnova vesnické zástavby (zlepšení její estetické úrovně, zlepšení vzhledu obcí, obnova a úprava veřejných prostranství, parku a navesí, obnova zeleně). Při obnově bude respektován charakter valašské vesnické zástavby. Nedílnou součástí valašských vesnic jsou památky, které ukazují kulturní vyspělost obyvatel a proto bude také jejich údržba a obnova podporována.

Pro usnadnění života na vesnici bude budováno chybějící občanské vybavení a služby (školské, zdravotnické, sociální), na něž není možné získat mandatorní výdaje státu, včetně předškolní a mimoškolní péče o děti, pečovatelské služby o seniory. Podporováno bude rovněž budování základní obchodní infrastruktury, (objekty a plochy pro sportovní a kulturní aktivity, doprovodná stravovací zařízení, objekty pro spolkovou činnost). Podpora bude poskytnuta na zřizování integrovaných informačních a školících center s využíváním ICT (informační a komunikační technologie), využití ICT iniciativ pro lepší dostupnost služeb a práce. Tyto aktivity napomohou odstranění rozdílu mezi zabezpečením službami ve městech a na venkově.

V dopravní infrastruktuře bude preferována výstavba komunikací pro bezmotorovou dopravu (pěší turistika, cykloturistika, lyžařské trasy, hippoturistika). Celá priorita je tedy zaměřena na využití silných stránek Rožnovska, ke kterým patří relativně neporušená příroda, čisté ovzduší a zejména přátelští a pohostinní obyvatelé.

Cílem MAS Rožnovsko je zastavit odchod mladých lidí z regionu do větších měst a naopak přilákat do regionu nové lidi, kteří s sebou přinesou nové myšlenky a náměty na rozvoj celého Rožnovska. Cestou (vizí) k naplnění tohoto cíle MAS Rožnovsko vidí především v nabídce pracovních příležitostí, rozvoji služeb, zlepšení vybavenosti a vzhledu obcí a udržení kvalitního životního prostředí na Rožnovsku.

Priorita bude realizována prostřednictvím tří FICHÍ:

FICHE 2: Obnova a rozvoj vesnic, infrastruktury

Hlavní uplatňované opatření z PRV:

III.2.1.1 Obnova a rozvoj vesnic

Vedlejší opatření z PRV:

III.2.1.2 – Občanské vybavení a služby

III.2.2 – Ochrana a rozvoj kulturního dědictví venkova

Charakteristika FICHE 2:

Fiche je zaměřena zejména na podporu obcí v oblasti základní dopravní a technické infrastruktury včetně vodohospodářské, zajištění územních plánů a zlepšení vzhledu obcí a tím zlepšení životních podmínek a zvýšení atraktivity vesnic pro bydlení, podnikání i relaxaci. Hlavní záměry:

zlepšení dopravní a technické infrastruktury a vzhledu obcí
vodovody, kanalizace a ČOV pro veřejnou potřebu
územní plán.

Cíle FICHE 2:

Zlepšení základních služeb na obcích, podpořit investice, které zajistí vyšší atraktivitu venkovských oblastí, čímž zde může dojít ke zlepšení kvality života.

Výsledkem bude směřování investic do základní dopravní a technické infrastruktury a zlepšení vzhledu obcí.

Rovněž podpora často chybějícího občanského vybavení a služeb, zejména v oblasti veřejné správy, školství, kultury a sociálních služeb, spolkových činností, předškolní a mimoškolní péče o děti, tělovýchovy a sportu. Smyslem je posílení soudržnosti místních obyvatel, zajištění zázemí pro aktivity místních společenských, kulturních, zájmových a sportovních organizací a spolků, které přispívají k zachování tradic a upevňují lokální identitu a mezilidské vztahy. V neposlední řadě je cílem realizovat investice spojené s udržováním, obnovou a zhodnocováním nebo využitím kulturního dědictví venkova.

Oblasti podpory FICHE 2:

- Stavební obnova, případně nová výstavba ploch a úprava veřejných prostranství
- Nákup strojů, technologie, zařízení, vybavení v souvislosti s projektem
- Nákup a výsadba veřejné zeleně, parkové úpravy v obci, nákup nezbytné techniky pro údržbu zeleně v obcích

FICHE 4: Podpora podnikání v regionu

Hlavní uplatňované opatření z PRV:

III.1.2. – Podpora zakládání podniků a jejich rozvoje

Charakteristika FICHE 4:

Fiche je zaměřena na podporu zakládání nových a rozvoj existujících podniků nejmenší velikosti – mikropodniků, včetně nových živností v oblasti výroby a zpracování. Cílem opatření je především vytváření nových pracovních míst a rozvoj hospodářské struktury nezemědělských aktivit. Podpora je určena v rámci záměru a) na zakládání nových mikropodniků v oblasti výroby, rozvoj aktivit se zaměřením na oblast doplňkové a řemeslné výroby. V rámci záměrů b), c), d) bude podporována nová výstavba a modernizace zařízení na výrobu a využití energie z biomasy. Po realizaci projektu vznikne funkční celek. Záměry:

- a) zakládání a rozvoj mikropodniku
- b) výstavba a modernizace bioplynové stanice
- c) výstavba a modernizace kotelen a vytopen na biomasu včetně kombinované výroby tepla a elektřiny
- d) výstavba a modernizace zařízení na výrobu tvarovaných biopaliv

Cíl FICHE 4:

Podpořit širší spektrum drobných „výrobních“ podnikatelů a tím přispět k různorodosti podnikatelských aktivit a venkovské ekonomiky. Cílem je zlepšení kvality života na venkově a diverzifikace ekonomických aktivit, podpora zakládání nových a rozvoj existujících podniků nejmenší velikosti – mikropodniků, včetně nových živností v oblasti výroby a zpracování. Cílem je rovněž vytváření nových pracovních míst a rozvoj hospodářské struktury nezemědělských aktivit.

Oblasti podpory FICHE 4:

- Stavební obnova (rekonstrukce, modernizace, statické zabezpečení), případně nová výstavba budov, ploch s upřednostněním využití stávajících budov a ploch,
- nákup strojů, technologie, zařízení provozoven a dílen, hardware, software

FICHE 5: Rozvoj obcí, občanská infrastruktura

Hlavní uplatňované opatření z PRV:

III.2.1.2 – Občanské vybavení a služby

Vedlejší opatření z PRV:

III.2.1.1 Obnova a rozvoj vesnic

III.2.2 – Ochrana a rozvoj kulturního dědictví venkova

Charakteristika FICHE 5:

Fiche je zaměřena na zajištění občanského vybavení a služeb v obcích v oblasti veřejné správy, školství, zdravotnictví, kultury a sociálních služeb, spolkových činností, předškolní a mimoškolní péče o děti, základní obchodní

infrastruktury, tělovýchovy a sportu. Dotace bude poskytnuta také na zřizování integrovaných informačních a školicích center s využíváním ICT. V zájmu posílení sounáležitosti místních obyvatel s místním prostředím je podpora zaměřena také na zajištění zázemí pro aktivity místních společenských, kulturních, zájmových a sportovních organizací a spolků a církví a jejich organizací, které přispívají k zachování tradic a upevňují lokální identitu a mezilidské vztahy.

Cíle FICHE 5:

Zlepšení základních služeb na obcích, podpořit investice, které zajistí vyšší atraktivitu venkovských oblastí, čímž zde může dojít ke zlepšení kvality života.

Výsledkem bude podpora často chybějícího občanského vybavení a služeb, zejména v oblasti veřejné správy, školství, kultury a sociálních služeb, spolkových činností, předškolní a mimoškolní péče o děti, tělovýchovy a sportu. Smyslem je posílení sounáležitosti místních obyvatel, zajištění zázemí pro aktivity místních společenských, kulturních, zájmových a sportovních organizací a spolků, které přispívají k zachování tradic a upevňují lokální identitu a mezilidské vztahy.

Oblasti podpory FICHE 5:

Investice budou směřovány do základní dopravní a technické infrastruktury a zlepšení vzhledu obcí. V neposlední řadě je cílem realizovat investice spojené s udržováním, obnovou a zhodnocováním nebo využitím kulturního dědictví venkova. Hlavními záměry Fiche jsou:

- občanské vybavení a služby
- integrovaná informační a školící centra s využitím ICT
- zázemí pro společenské, kulturní, sportovní, spolkové, environmentální a církevní aktivity

6.2. Způsob dosahování cílů a priorit**Postupy realizace rozvojového plánu**

Realizace rozvojového strategického plánu je založena na kvalitě, územní a tématické provázanosti jednotlivých opatření. Jeho realizace bude přinášet synergické trvalé efekty přispívající ke pozitivnímu rozvoji daného území, který je maximálně ohleduplný k životnímu prostředí. Rozvojový plán je zaměřen na jednotné téma, což přispěje ke koncentraci vynaložených prostředků a potažmo i koncentraci vynaloženého úsilí místní akční skupiny. V jednotlivých opatřeních budou vybírány projekty, které jsou schopny přinést trvalé pozitivní efekty a maximálně tak naplňovat předem stanovené opatření. Značnou výhodou plánu rozvoje je, že doplňuje stávající politiky a existující programy rozvoje realizované na daném území. Tudíž je postaven tak, aby využíval již stávajících efektů vyvolávaných alokací prostředků poskytovaných v rámci daných grantových schémat.

Naplnění cílů a priorit Strategického plánu LEADER je možné prostřednictvím výše uvedených Fichí.

Dopady SPL a jeho přínosy pro dané území v dlouhodobější perspektivě**Soulad cílů a priorit s trvale udržitelným rozvojem****Hlavní témata strategie**

Hlavní témata strategie byla stanovena na základě několikaměsíční diskuze se všemi rozhodujícími partnery ovlivňující rozvoj území Rožnovska. Vzhledem ke střednědobé strategii (sedmileté období) byly zvoleny tři základní témata:

Zlepšování podmínek pro rozvoj cestovního ruchu

Podpora rozvoje cestovního ruchu bude směřována především do podnikatelské sféry. Podporovány budou investice do infrastruktury menšího charakteru na místní úrovni (Letní i zimní turistika) s přihlédnutím na širší dopad a také neinvestiční projekty směřující k propagaci cestovního ruchu na Rožnovsku. Toto téma bylo zvoleno vzhledem k velkému významu cestovního ruchu – Rožnovsko je jednou z nejvýznamnějších turistických oblastí Zlínského kraje.

Podpora drobného zemědělství, lesnictví a zachování tradičního rázu krajiny

Krajinný ráz a přírodní bohatství je jednou z největších deviz Rožnovska. Uchování a údržba krajinného rázu je zabezpečena především ze strany zemědělců a lesníků. Podpora do zemědělství a lesnictví bude směřovat k modernizaci podniků s cílem jejich stabilizace a zajištění další existence po roce 2013.

Trvale udržitelný život na venkově

Cílem je zastavit odchod mladých lidí z regionu do větších měst a naopak přilákat do regionu nové lidi, kteří s sebou přinesou nové myšlenky a náměty na rozvoj celého Rožnovska. Cestou (vizí) k naplnění tohoto cíle MAS Rožnovska vidí především v nabídce pracovních příležitostí, rozvoji služeb, zlepšení vybavenosti a vzhledu obcí a udržení kvalitního životního prostředí na Rožnovsku.

Základní strategické linie pro celkový územní rozvoj:

❖ Podpora podnikatelských aktivit, zemědělských i nezemědělských

Modernizace zemědělských podniků, spolupráce při vývoji nových produktů, postupů a technologií (resp. inovací) v zemědělství – zahrnuje stavby a technologie v živočišné výrobě, stavby a technologie pro rostlinnou výrobu.

Podpora zakládání podniků a jejich rozvoje – zahrnuje stavební obnovu, novou výstavbu budov, ploch za účelem diverzifikace zemědělských aktivit, nákup budov, strojů, technologie, zařízení provozoven a dílen.

❖ Zlepšování stavu životního prostředí, zlepšování technické, dopravní infrastruktury a vzhledu obcí

Obnova a rozvoj vesnic – obsahuje zlepšení dopravní a technické infrastruktury a vzhledu obcí, budování a obnova místních komunikací III. a IV. třídy, budování a obnova sítí technické infrastruktury, obnova veřejných prostranství obce, parkové úpravy a výsadba veřejné zeleně; vodovody, kanalizace a ČOV pro veřejnou potřebu; zpracování územních plánů.

❖ Rozvoj lidských zdrojů a společenského života v obcích

Občanské vybavení a služby – řeší mimo jiné občanské vybavení a služby, objekty k zajištění občanského vybavení a služeb v oblasti: školství, zdravotnictví, v oblasti kultury a sociálních služeb (např. kulturní a spolkové domy, klubovny, pečovatelské služby a centra pro seniory), péče o děti (předškolní a mimoškolní péče) včetně doprovodných stravovacích zařízení, v oblasti základní obchodní infrastruktury, v oblasti sportovních a volnočasových aktivit, tělovýchovy; integrovaná informační a školící centra s využitím ICT; zázemí pro společenské, kulturní, sportovní, spolkové, environmentální a církevní aktivity.

❖ Podpora cestovního ruchu

Podpora cestovního ruchu z pohledu podnikatelských aktivit i veřejných projektů, které vytváří podmínky pro zvýšení návštěvnosti regionu – zahrnuje jednak investice do ubytovacích kapacit a sportovního vybavení a rovněž vyznačení pěších a lyžařských tras a tvorbu hippostezek.

❖ Zhodnocování kulturního dědictví regionu

Ochrana a rozvoj kulturního dědictví venkova – zahrnuje zpracování studií a programů obnovy, využití a regenerace kulturního dědictví venkova (kulturních památek, památkových rezervací, památkových zón, krajinných památkových zón, kulturních prvků vesnic a krajiny, památek místního významu a s tím souvisejících historických parků, zahrad, alejí a skupin stromů, soliterních dřevin); obnovu a zhodnocování kulturního dědictví venkova, zhodnocení památkových budov, ploch, kulturních objektů a prvků; stálé výstavní expozice a muzea s nabídkou místních kulturních a historických zajímavostí s vazbou na místní historii, kulturní a umělecké aktivity a tradiční lidovou kulturu.

❖ Investice do lesů

Výstavba, modernizace, rekonstrukce a celkové opravy lesních cest nad 2 m šíře, včetně souvisejících objektů. Výstavba, modernizace, rekonstrukce a celkové opravy zařízení upravujících vodní režim v lesích, včetně souvisejících objektů. Výstavba, modernizace, rekonstrukce a celkové opravy ostatních infrastrukturních objektů a zařízení sloužících lesnímu hospodářství.

6.3. Zapojení inovačních prvků

Rozhodování o využití dotačních prostředků určených na rozvoj území a jejich rozdělování je realizováno přímo v místě určení.

V Místní akční skupině budou společně rozhodovat o realizaci projektu a přidělování dotačních finančních prostředků zástupci samosprávy, neziskových organizací a podnikatelé. Jsou to lidé, kteří na Rožnovsku žijí a pracují. Proto nejlépe znají problémy a potřeby daného území. Rozdělování prostředků přímo v místě realizace zvyšuje současně transparentnost všech rozhodnutí.

FICHE 1: Rozvoj zemědělských podniků

Místní zemědělští podnikatelé se výrazně zapojili do přípravy MAS Rožnovsko na Iniciativu Leader. V regionu jsou vhodné podmínky zejména pro živočišnou výrobu, převládá zde chov skotu masných plemen. MAS Rožnovsko ve spolupráci s dalšími MAS připravuje záměr, který je rozhodně inovativní – **projekt regionální certifikace zemědělských a potravinářských výrobků, označení a oficiální známka „Vyrobeno v Pobeskydí“**.

FICHE 2: Obnova a rozvoj vesnic, infrastruktury

V rámci Fiche budou podporovány i projekty směřující ke zlepšení vzhledu obcí. S tím souvisí další připravovaná inovační aktivita – **ve spolupráci s renomovanými místními architekty bude připraven pro každou obec koncept řešení jednotlivých center, návsi, s tím, že budou akcentovány řešení, které přispějí k obnově i oživení tradičních podhorských beskydských stavení.**

FICHE 3: Podpora cestovního ruchu

Zdůvodňovat rozhodnutí pro Fichi v turistickém regionu Rožnovska není třeba. Přesto je snaha MAS uplatnit i zde nové a inovativní přístupy. Ubytovacích kapacit zejména ve výše položených obcích je dostatek. Inovativním záměrem je podpořit **vybudování a provozování agroturistických farem i v dalších a dnes ještě stále turisty opomíjených obcích. Farem se všemi známi a nabízenými aktivitami a produkty.** Tento záměr bude mít současně významný multiplikační potenciál, může nastartovat realizaci více podobných, navazujících činností.

Další záměr navazuje na výrazný zájem a využití stávajících lyžařských běžeckých tras. Je zvažována myšlenka dalšího rozšíření a zatraktivnění okruhů. **Nejen tedy vyznačení nových tras, ale například i zajištění jejich osvětlení („večerní běžkování“), vytvoření sítě občerstvovacích zařízení, vyznačení tras s propojením ubytovacích zařízení, agrofarem.**

S projekty úzce souvisí i cílené využívání místního kulturního dědictví, potenciálu, atraktivní budou zejména kulturní, tradiční, společenské akce, které ožíví místní památkové objekty.

FICHE 4: Podpora podnikání v regionu

Projektem, který může dokladovat inovativní řešení, je **záměr zřízení podnikatelského inkubátoru v brownfields areálu v Zašově.** Jednak budou vhodně využity v současnosti chátrající prostory a rovněž bude připraven „zainvestovaný“ objekt pro začínající drobné podnikatele. Tato aktivita rozhodně přispěje k rozvoji nových podnikatelských aktivit v regionu. V objektu bude nabídnut výhodný startovací pronájem na časově omezenou dobu a asistenční služba, servis pro podnikatele.

FICHE 5: Rozvoj obcí, občanská infrastruktura

Fiche je zvolena i na základě faktu, že mnohé obce regionu se potýkají s odchodem lidí, zejména mladých. Život v podhorském regionu zdánlivě nabízí méně příležitostí a je určitě těžší než ve městě. Aby MAS

přispěla k omezení tohoto trendu, je zřejmá a logická myšlenka více investovat do občanské infrastruktury a vybavenosti. **Předpoklad k inovacím a využití místního potenciálu potom spočívá zejména ve spolupráci s celou řadou místních aktivních spolků a zájmových organizací.** Toto je doloženo v rámci jak SPL jak představením partnerů MAS, tak i společnými realizovanými projekty.

FICHE 6: Investice do lesů

Fiche byla zvolena i na základě faktu, že **až třetina plochy území regionu Rožnovska je pokryta lesy.** Tradiční místní akcí dokumentující tyto skutečnosti a vazby, zapojení obyvatel je tradiční akce **Dřevařské, lesnické a myslivecké dny.** Fiche přispěje k efektivnímu využívání potenciálu území.

6.4. Finanční plán

Plán financování v jednotlivých letech

Rok	2009	2010	2011	2012	2013
Finanční prostředky	23%	20%	19%	19%	19%

Finanční prostředky jsou rovnoměrně rozděleny do jednotlivých let. Pouze pro rok 2008 je alokace vyšší, a to zejména z důvodu většího množství již aktuálně připravených projektů jednotlivých potenciálních zájemců.

Potvrzením tohoto faktu je například i zájem a výrazný převis podaných projektů nad alokovanými prostředky v rámci úvodních dvou vyhlášených kol Programu rozvoje venkova ČR.

Rozdělení finančních prostředků mezi jednotlivé Fiche je opět dáno na základě průzkumu připravovaných projektů a rovněž projednaných priorit a cílů MAS Regionu Rožnovsko. Důvodem je i rozdílná finanční náročnost jednotlivých připravovaných projektů.

Finanční plán podle FICHÍ a opatření (v procentech na celé období)

FICHE 1: Rozvoj zemědělských podniků	20 %
FICHE 2: Obnova a rozvoj vesnic, infrastruktury	20 %
FICHE 3: Podpora cestovního ruchu	15 %
FICHE 4: Podpora podnikání v regionu	15 %
FICHE 5: Rozvoj obcí, občanská infrastruktura	15 %
FICHE 6: Investice do lesů	15 %

6.5. Integrovaná strategie území (celková strategie)

Strategický plán Leader je přímo součástí Integrované strategie území pro Region Rožnovsko na období 2007-2013. Integrovaná strategie je uceleným, komplexním rozvojovým dokumentem, vztahujícím se na celé území MAS a vznikl přímo pod vedením MAS Region Rožnovsko, ve spolupráci veřejné a soukromé sféry a při koordinování zlínské Regionální rozvojové agentury Východní Moravy. Dokument byl dokončen a přijat v roce 2006.

Přípravě vlastní Strategického plánu Leader tedy předcházelo vypracování **Strategického plánu rozvoje mikroregionu Rožnovsko**, který je koncepčním materiálem a stal se základem pro rozhodování na úrovni regionální politiky.

Tento strategický dokument je komplexním záměrem, který řeší rozvoj území, regionu ze všech úhlů pohledů. Strategický plán Leader z něj vychází, respektuje jej a co je nejpodstatnější, že prostřednictvím Programu Leader (Programu rozvoje venkova ČR) bude možné realizovat vybrané relevantní priority a záměry stanovené v integrované strategii území. Pro realizaci dalších záměrů z integrované strategie potom budou hledány a voleny další vhodné dotační programy, jako například Regionální operační program NUTS. II Střední Morava nebo OP Životní prostředí, programy přeshraniční spolupráce, OP Podnikání a inovace, OP Vzdělávání pro konkurenceschopnost a další programy.

Strategický plán rozvoje mikroregionu Rožnovsko

Představení prioritních oblastí a opatření plánu, s označení možnosti financování z PRV:

Prioritní osa č. 1: **Hospodářský rozvoj mikroregionu**

Aktivity, projekty a programy jsou rozpracovány do čtyř opatření:

- Průmyslové areály včetně areálu Tesly
- Podpora investic
- Podpora malého a středního podnikání
- Zemědělství a lesnictví

uplatnění i PRV

uplatnění i PRV

Prioritní osa č. 2: **Infrastruktura**

Aktivity, projekty a programy jsou rozpracovány do tří opatření:

- Rozvoj dopravní infrastruktury
- Rozvoj technické infrastruktury, zásobování vodou, kanalizace
- Rozvoj informačních technologií – internetizace, kabelové a datové sítě

uplatnění i PRV

uplatnění i PRV

Prioritní osa č. 3: **Kvalita života**

Aktivity, projekty a programy jsou rozpracovány do pěti opatření:

- Rozvoj sídel a bydlení, rozvoj doplňkových služeb pro obyvatele
- Vzdělávání
- Životní prostředí
- Zajištění dostupnosti sociální a zdravotní péče pro všechny obyvatele
- Volnočasové aktivity, kultura, sport

uplatnění i PRV

uplatnění i PRV

uplatnění i PRV

Prioritní osa č. 4: **Cestovní ruch**

Aktivity, projekty a programy jsou rozpracovány do tří opatření:

- Image mikroregionu a marketing
- Služby v CR
- Infrastruktura v CR

uplatnění i PRV

6.6. Monitoring naplňování cílů SPL

Výstupní hodnoty pro každý indikátor jsou stanoveny jako plánovaný stav pro (zatím) roky 2009 a 2010.

V tabulce jsou uvedeny monitorovací indikátory souhrnně za všechny Fiche. V rámci jednotlivých Fichí jsou potom tyto indikátory rozděleny, konkrétní dílčí plánovaná data pro každou Fichi.

Monitorovací indikátory:

Obecné monitorovací kritéria za SPL MAS Rožnovsko:	
Počet podaných a realizovaných projektů	42 projektů
Počet podnikatelských subjektů, které obdržely podporu	22 subjektů
Počet podpořených obcí a další neziskových organizací	20 subjektů
Počet projektů se zaměřením na specifické cílové skupiny – ženy a mladí lidé	19 projektů
Počet vytvořených nových pracovních míst	4 pracovní místa
Počet zapojených partnerů	42 partnerů
Monitorovací kritéria individuální k jednotlivým Fichím:	
Počet nově pořízených a využívaných strojů a technologií	12 strojů, technologií
Počet podnikatelských objektů, které byly vybudovány a modernizovány	12 objektů
Počet zařízení občanské vybavenosti, do kterých je investováno	20 zařízení
Počet nových sportovních pro-turistických aktivit	5 zařízení
Počet nových lůžek v ubytovacích zařízeních	20 lůžek
Počet kilometrů nových vyznačených pěších a lyžařských stezek, hippostezek	4 kilometry
Počet obnovených a otevřených památek v regionu	8 objektů
Počet kilometrů rekonstruovaných inženýrských sítí nebo komunikací	5 kilometrů
Počet kilometrů lesních cest, do kterých je investováno	5 kilometrů
Počet objektů a zařízení sloužících lesnímu hospodářství	5 objektů

7. Partnerství MAS

7.1. Historie MAS

Vznik MAS Rožnovsko, historie

Partnerství mezi veřejnou, soukromou a neziskovou sférou probíhá na území Rožnovska již několik let. Významným impulsem k dalšímu rozvoji partnerství na území Rožnovska bylo otevření programu Leader pro Českou republiku. Na základě principů programu Leader se představitelé Rožnovska rozhodli k institucionalizaci partnerství.

Iniciátorem založení Místní akční skupiny, jejíž vznik byl připravován zhruba půl roku, byla především veřejná správa (obce a Sdružení mikroregion Rožnovsko). V tomto období proběhla řada setkání starostů obcí, podnikatelů a zástupců nestátního neziskového sektoru působících na území Rožnovska. Všichni stávající aktéři jsou přesvědčeni o výhodnosti a přednostech partnerství. Zástupci veřejné správy doporučili podnikatele a zástupce neziskové sféry, kteří budou schopni realizovat rozvoj nejen z pohledu svých lokálních zájmů, ale pro vyvážený rozvoj celého území. Podnikatelé přispěli svými náměty na připravované

zaměření MAS a neziskový sektor doplnil představy o budoucí práci MAS o aktivity především z oblasti rozvoje kultury a ochrany životního prostředí.

Výstupem bylo založení MAS Rožnovska na ustavující schůzi Valné hromady dne 25.4.2006 za účasti zástupců obcí a podnikatelů z mikroregionu Rožnovsko. V současné době má sdružení 10 zástupců obcí a 15 podnikatelských subjektů. **Místní akční skupina Rožnovsko** byla formálně zaregistrována dne 6.6. 2006.

V roce 2007 začala vzájemná spolupráce s řadou dalších subjektů, která pokračovala uzavřením některých partnerských smluv. Našimi partnery se tak staly další MAS (Hornolidečsko a Luhačovické Zálesí), ale také regionální subjekty a organizace (např. INFOEDUCA o.p.s.)

Partneři – zakladatelé Místní akční skupiny

Partneři /fyzické osoby/ podílející se na zpracování záměru a partneři, kteří se budou podílet na jeho realizaci:

Jméno	Subjekt	Postavení a funkce v MAS
Baroš Milan	Soukromý podnikatel	Člen MAS
Beneš Martin, Ing.	Obec Střítež nad Bečvou	Člen MAS
Blinka Josef	Lyžařský areál Solisko	Člen Rady MASR, člen Programového výboru
Blinková Anna	TJ Sokol Prostřední Bečva	Člen MAS
Bronislav Janiček	Mézl&Janiček,s.r.o.	Člen MAS
Cibulec František	Obec Velká Lhota	Člen MAS
Dořičák Tomáš	DO.OL-GLASS,s.r.o	Člen Programového výboru
Jadrníček Jan, Ing.	Valašské ZOD Zašová	Člen Programového výboru
Jurajda Rudolf	Fa Rolf	Člen Výběrové komise
Juřík František, Ing.	Obec Prostřední Bečva	Člen Kontrolní a revizní komise
Kretková Jaroslava, Ing.	Město Zubří	Člen Výběrové komise
Kubiš Dalibor, Ing.	TJ Vidče	Člen Kontrolní a revizní komise
Martinek Miroslav, Ing	Obec Valašská Bystřice	Člen Programového výboru
Mikošková Anna, Ing.	Obec Zašová	Předseda MASR, předseda Programového výboru
Mikulenková Štěpánka, Mgr.	Obec Vidče	Člen MAS
Mikunda Josef	ZOD Rožnovsko	Člen Výběrové komise
Mizera Vincenc	KMO Zubří, s.r.o.	Člen Kontrolní a revizní komise
Ondruch Josef	Soukromý zemědělec	Člen MAS
Ondryáš Oldřich, Mgr.	Obec Horní Bečva	Člen MAS
Pavlica Vojtěch	Obec Hutisko-Solanec	Člen MAS
Porubský Radek, Ing.	Obec Vigantice	Člen MAS
Švec Dalibor, Ing.	Cobbler s.r.o.	Člen Výběrové komise
Trčka Martin	Soukromý podnikatel	Člen MAS
Vávra Jan	Soukromý zemědělec	Člen MAS
Zezulka Miroslav	CM Commodum,s.r.o.	Místopředseda MASR, předseda Výběrové komise

Zde jsou jmenovitě uvedeni jen zakladatelé MAS. Přesto bylo samozřejmé, že do rozvojového partnerství a do činnosti místní akční skupiny se zapojila celá řada dalších osob a subjektů, kteří uplatňovali své názory na jednáních o zaměření strategie a její realizaci.

Na zpracování záměru se potom podíleli především členové pracovních skupin, členové rady regionu a programového výboru.

7.2. Zapojení partnerů do přípravy SPL

Zapojení aktérů na místní úrovni, postup při zpracování záměru, účast veřejnosti

Příprava na zapojení místních aktérů probíhala od poloviny roku 2006.

Klíčové pro vytvoření faktického místního partnerství bylo zapojení a aktivizace místních zájemců, osob, které se v místním společenství těší přirozené autoritě a jsou schopni k účasti na přípravě regionu motivovat (strhnout) ostatní. K aktivní účasti místních přispívala opakovaná společná setkání a osobní kontakt. Jejich nasazení usnadnilo práci koordinátorovi přípravy při vyhledávání a cíleném oslovování dalších potenciálních subjektů. Jediné setkání by bylo zcela nepostačující. Vazby mezi jednotlivými členy skupiny vznikaly až při třetím setkání, kdy se už členové skupiny více poznali a měli chuť spolu promýšlet projekty a investovat do přípravy svůj čas.

Do přípravy SPL byly zapojeni všichni nejvýznamnější aktéři působící na území MAS. Jde především o zástupce veřejného sektoru (obce), podnikatelského sektoru (podnikatelé zemědělství i nezemědělství) a NNO a spolky.

Všechny výše jmenované skupiny aktérů byly především zapojeny do přípravy SPL prostřednictvím Programového výboru a Pracovních skupin.

Velmi úzká spolupráce je však realizována prostřednictvím pracovních skupin. Pracovní skupiny Děti a mládež, Ženy a Zemědělství – to jsou týmy lidí pohybujících se v terénu a velmi aktivních ve svých oblastech. Pro jednotlivé sektory zpracovávají průzkumy, analytické podklady, iniciují projekty. Během těchto prací přicházejí do styku s širokou veřejností a se všemi důležitými aktéry v těchto oblastech rozvoje venkovského regionu.

7.3. Vztah k obyvatelstvu

MAS Rožnovsko jako občanské sdružení bylo již od svého založení široce otevřeno všem aktivním občanům regionu. Od té doby však MAS odvedla velký kus práce, realizovala celou řadu aktivit a v regionu své úspěchy samozřejmě prezentovala. O aktivitách MAS díky dobré informovanosti ví i široká veřejnost, tedy nečlenové, běžní občané obcí, a sympatizanti MAS.

V rámci realizace jednotlivých projektů jsou vždy realizovány informační a propagační akce, jako semináře apod. Nejlepší propagace a největší úspěchy v zapojování veřejnosti však přináší realizované akce a projekty, které jsou uspořádány přímo pro obyvatele.

Všechny důležité údaje či rozhodnutí jsou zveřejněny na internetových stránkách www.masroznovsko.cz, prostřednictvím kterých je nejširší veřejnost informována o činnosti MAS Rožnovsko. Vybrané údaje a informace jsou pravidelně umísťovány také na webových stránkách obcí a obecních vývěskách, obyvatelé se k nim potom mohou vyjadřovat veškerými obvyklými způsoby, přijímány jsou jakékoli náměty a postřehy.

7.4. Otevřenost MAS

MAS Rožnovsko je otevřenou organizací. Zájemce o členství vyplní a podá přihlášku (k dispozici na vyžádání v sídle MASR), kterou doručí do sídla MAS Rožnovsko. Nové členy přijímá Valná Hromada MAS Rožnovska. Členství v MASR je ošetřeno ve stanovách. Členem MASR se může stát každý občan České republiky starší 18-ti let, plně způsobilý k právním úkonům, který splňuje podmínky stanovené stanovami MASR. Členem MASR se může stát kterákoliv právnická osoba, vyjma právnické osoby, na jejíž majetek byla prohlášena likvidace či konkurz. Fyzická i právnická osoba musí být místně příslušná v území MASR.

Práce MAS Rožnovska je založena na principu metody LEADER – tedy na spolupráci veřejného, neziskového a soukromého sektoru s cílem sociálního, ekonomického a společenského udržitelného rozvoje území Rožnovska. Čím více subjektu a osob bude zapojeno do činnosti MASR, tím větší efekt ze vznikajícího partnerství a rozvoje území lze očekávat. Cílem MASR je do činnosti více zapojit zástupce neziskového sektoru. Do zpracovávání analýzy území vytváření SPL nebyli zapojeni jen členové MASR, ale organizace a občané mimo strukturu MASR. Formy zapojení jsou popsány v kapitole 7.2.

MASR je připravena přijímat nové členy a současně (na základě principu Leader) nediskriminovat další subjekty, které nejsou členy MASH – tzn., že žádosti o dotaci z programu Leader na území MASR mohou předkládat i subjekty, které se aktivně nezapojují do činnosti MASR. MASR je dále otevřena meziregionální i mezinárodní spolupráci.

V říjnu 2008 schválilo zastupitelstvo města Rožnov pod Radhoštěm záměr na začlenění města Rožnov pod Radhoštěm do Místní akční skupiny Rožnovsko. V následujících týdnech bude tento proces zrealizován.

8. Zkušenosti a spolupráce

8.1. Zkušenosti

Region Rožnovsko má dobré zkušenosti s využíváním regionálních, národních i evropských programů a politik regionálního rozvoje. Rožnovsko je velmi aktivní ve využívání prostředků ze strukturálních fondů EU, ať už se jednalo o předvstupní programy **PHARE**, **SAPARD**, tak zejména následné hlavní programy pro rozvoj venkovských oblastí – **OP Rozvoj venkova a multifunkční zemědělství** nebo **Společný regionální operační program**. S dotačními programy jak národními, tak evropskými má zkušenost celá řada členů MAS, a to jak obcí, tak podnikatelských subjektů.

Přehled realizovaných projektů – výběr z projektů, zaměřených na „evropské“ dotační programy:

Programy EU

Název projektu	Předkladatel	Program	Výše dotace	
			%	Kč
Rozvoj a zkvalitňování území v obci Valašská Bystřice	Obec Valašská Bystřice	INTEREG IIIA	53	3.600 tis.
Portášské chodníčky	Valašský sbor portášský	INTEREG IIIA - mikroprojekt	75	235 tis.
Čistá řeka Bečva	Mikroregion	ISPA		

	Vsetínsko			
Dopravní infrastruktura k poutnímu místu Stračka	Obec Zašová	Interreg IIIA	75	4.000 tis.
Nákup zemědělských strojů	ZOD Rožnovsko, Vigančice	Oper. Program RVMZ	45	765 tis.

Programy ČR

Název projektu	Předkladatel	Program	Výše dotace	
			%	Kč
Rekonstrukce kotelny ZŠ a teplofikace centra obce	Obec Valašská Bystřice	SFŽP ČR	80	29,7 mil.
Rekonstrukce a přístavba Základní školy Valašská Bystřice	Obec Valašská Bystřice	Ministerstvo financí ČR	75	30 mil.
Kanalizace 7. stavba Zašová	Obec Zašová	SFŽP	70	19 mil.
Rekonstrukce ZŠ Zašová	Obec Zašová	MF	85	35 mil.
Orlovna + bowling	Orel Zašová	MF	90	11 mil.
Rekonstrukce OU Zašová	Obec Zašová	MF	80	7 mil.
Plynofikace obce I. a II. etapa	Obec Prostřední Bečva	SFŽP ČR	50 / 70	9,9 mil. a 13,9 mil.
Rekonstrukce tenisových kurtů ve sportovním areálu pod Hostýnem	Obec Střítež nad Bečvou	MŠMT		2,0 mil.

Regionální programy

Název projektu	Předkladatel	Program	Výše dotace	
			%	Kč
Rekonstrukce komunikací	Obec Zašová	Zlínský kraj	80	900 tis.
Bezdrátový rozhlas	Obec Zašová	Zlínský kraj	80	230 tis.
Rekonstrukce fotbalového hřiště ve sportovním areálu pod Hostýnem	Obec Střítež nad Bečvou	POV (MMR)		1.278 tis.
Dětské hřiště u Lidového domu	Obec Střítež nad Bečvou	Zlínský kraj	65	364 tis.
Úprava obecního hřbitova	Obec Střítež nad Bečvou	Zlínský kraj	44	562 tis.

Dopravní infrastruktura k poutnímu místu Stračka

V rámci tohoto projektu došlo ke kompletní rekonstrukci a vybudování nové infrastruktury okolo poutního místa Stračka v Zašové. Toto lesní zákoutí s pramenem vody, opředené pověstmi o rytíři zachráněném Pannou Marií před pronásledujícími Tatary, bylo vybudováno pravděpodobně péčí Trinitářů, kteří zde umístili kapličku s obrazem Panny Marie Zašovské. Areál je denně navštěvován poutníky a lidmi, kteří zde čerpají dobrou pramenitou vodu a nacházejí zde klid i duševní útěchu.

Čistá řeka Bečva

Většina z obcí, které jsou členy Místní akční skupiny Rožnovsko se účastnily na projektu Čistá řeka Bečva s obrovským dopadem na toto území. Projekt byl financován s programu ISPA.

Rekonstrukce tenisových kurtů ve sportovním areálu pod Hostýnem

Zde došlo k rekonstrukci stávajícího již nevyhovujícího sportovního zařízení, kdy dnes jsou na tomto místě vybudovány tři tenisové kurty s kvalitním antukovým povrchem, dále veškeré potřebné zázemí, jako šatny a sprchy.

Obce i další subjekty z Regionu Rožnovsko patří mezi ty, které mají největší zkušenosti s dotačními programy, ať už se jedná o národní nebo evropský programy.

MAS Rožnovsko při zpracování předkládaného Strategického plánu Leader provedla podrobnou analýzu doposud uplatňovaných a realizovaných programů a následně tedy řešených projektů v regionu.

Po vyhodnocení závěrů je zřejmé, že větší účast v rámci rozvojových programů byla doposud ze strany veřejné správy. Tato skutečnost je dána zaměřením doposud dostupných programů. Při bližší analýze realizovaných projektů vyplývá, že projekty byly řádově od stovek tisíc Kč až 10-ti mil. Kč a jednalo se často o komplexní projekty s dopadem přesahujícím rámec jedné obce či celého mikroregionu. Projekty menšího charakteru byly realizovány především za podpory rozvojových programů vyhlášených Olomouckým krajem, před tím z podpory Programu obnovy venkova (POV) vyhlášené MMR využívané opět převážně obcemi.

Strategie navazuje na předcházející aktivity a zaměřuje se především na oblasti, které doposud nebyly dostatečně řešeny v minulých programech jako je rozvoj služeb, rozvoj tradiční řemeslné výroby, záměry zaměřené na zlepšování životního prostředí a společenského života. Podpořené projekty v rámci této Strategie tak vhodně doplní a rozšíří doposud uplatňované programy na území Regionu Rožnovsko provázáním „tvrdých“ (investičních) projektů, v rámci kterých je budována potřebná infrastruktura pro různé aktivity a „měkkých“ (neinvestičních) projektů, které by často bez vhodné infrastruktury nemohly být uskutečněny.

Při zpracování předkládané Strategie MAS Rožnovsko využila získaných zkušeností členů MAS z předcházejících aktivit se snahou o odstranění chyb z dřívějších programů.

Důraz je i nadále kladen na spolupráci, prosazování principu partnerství a spolupráci při plánování rozvoje území.

8.2. Spolupráce

Přeshraniční spolupráce

MAS Rožnovsko bude rozvíjet přeshraniční spolupráci pomocí aktivit Mikroregionu Valašskomeziříčsko - Kelečsko, základem jehož strategické vize je důraz na využití potenciálních možností přeshraniční spolupráce se Slovenskem k urychlení ekonomického rozvoje oblastí na obou stranách státní hranice. Mezi příhraničními oblastmi existovaly a existují úzké vztahy. Vzhledem ke geografické poloze, některým aspektům hospodářského vývoje a z historického pohledu je zapojení se do euroregionu jednou z nejlepších cest pro široké využití potenciálu přeshraniční spolupráce.

Členové MAS mají snahu se aktivně zapojovat do spolků a organizací, které vytváří provázané a smysluplné svazky s cíly obdobnými MAS Rožnovsko.

Partnerem v projektu Rozvoj a zkvalitňování území v obci Valašská Bystřice a partnerem Valašského sboru portáského je obec Červený Kameň ze Slovenské republiky. Partnerství trvá již dlouhou dobu, navázáno bylo základními školami již v 70. letech 20. stol., pokračovali v něm i naši turisté z Klubu českých turistů a

využila jej obec Valašská Bystřice při realizaci projektů. Zástupci partnerské obce - 4 osoby - se zúčastnily akce publicity projektu Pochod po bystřických cestách v roce 2006.

Meziregionální spolupráce

MAS Rožnovsko aktivně přistupuje k meziregionální spolupráci. Dne 26.6. 2007 v Lidečku se připojilo k Memorandu Místních akčních skupin Zlínského kraje. Seskupení MAS působících na území Zlínského kraje si klade za jeden z cílů: koordinovat spolupráci mezi MAS ve Zlínském kraji, organizovat vzdělávací a informační setkání, prezentovat výsledky práce a projektů na celostátní a mezinárodní úrovni.

MAS Rožnovsko nyní také analyzuje funkčnost a ochotu spolupráce MASEk ve Zlínském kraji a snaží se vyhledat aktivní partnerskou MASku. Cílem vyhledání je nalézt organizaci, která bude fungovat na principu programu LEADER a bude vyvíjet aktivity ve stejných oblastech a bude mít snahu vytvářet společné projekty.

MAS Luhačovické Zálesí

S touto MAS spolupracují obce z Valašska již delší dobu, a proto jsou přirozenými partnery i pro MAS Rožnovsko. Již od roku 2006 úzce spolupracujeme, a to především v oblasti výměny informací, sdílení příkladů dobré praxe a vzájemné prezentace. Letos proběhlo v rámci výměny zkušeností v oblasti kulturních tradic s touto MAS v Zašové k pálení čarodějnic. Od roku 2007 máme uzavřenou společnou partnerskou smlouvu o spolupráci, a v současné době připravujeme společný projekt obou MAS zaměřený na oblast žen „**Stejně šance**“, jehož hlavními cíli je zohlednit potřeby obou pohlaví, zvýšit generovou citlivost a odstraňovat genderovou slepotu, a to na všech úrovních. Více v kapitole 11.

INFOUDUCA o.p.s.

V druhé polovině roku 2007 uzavřela MAS Rožnovsko partnerství s neziskovou organizací INFOEDUCA o.p.s. Hlavními cíli v rámci této spolupráce je:

- Zajištění osvěty a vzdělanosti lidského potenciálu
- Vzdělávací aktivity pro seniory, ženy na mateřské dovolené a znevýhodněné skupiny.
- Organizaci rekondičních kurzů pro nezaměstnané absolventy středních a vysokých škol.
- Enviromentální politika - výchova, vzdělávání a informování
- Rozvoj a propagace regionu

9. Organizace a zdroje MAS

9.1. Organizační struktura a rozdělení odpovědností

Právní subjektivita místní akční skupiny

Právní subjektivitou je forma občanského sdružení, jehož cíli jsou:

- zajištění naplňování principu partnerství spočívající v intenzivní spolupráci mezi státní správou a samosprávou, podnikatelskými subjekty, nevládními organizacemi, dalšími subjekty a občany.
- podpora rozvoje občanských iniciativ na místní a regionální úrovni, ochrana přírody kulturního bohatství a zdraví obyvatel regionu.
- zvýšení ekonomické prosperity a kvality života regionu .
- zajišťování finančních, lidských, materiálních a informačních zdrojů rozvoje regionu.

Orgány Místní akční skupiny Rožnovsko:

Valná hromada

Valná hromada je nejvyšším orgánem místní akční skupiny. Valnou hromadu tvoří všichni členové MAS. Je svolávána předsedou nejméně jednou ročně, a to písemnými pozvánkami. Mimořádné zasedání Valné hromady musí být svoláno v případě, že o to požádá nejméně 30 % členů.

Schvaluje stanovy, jejich změny a doplňky, schvaluje rozvojové koncepce a strategie MAS pro zájmové území volí orgány sdružení, schvaluje rozpočet MAS z vlastních zdrojů, schvaluje výroční zprávu a zprávu o hospodaření, rozhoduje o změně právního statutu nebo o sloučení, rozhoduje o přijetí a vyloučení člena MASR, vydává další rozhodnutí, které stanoví zákon nebo stanovy nebo která se zásadním způsobem týkají činnosti MASR Každý člen Valné hromady má jeden rozhodující hlas. Jednání Valné hromady řídí předseda a v jeho nepřítomnosti pověřený člen MAS. Valná hromada je usnášení schopná, jsou-li přítomni členové s nadpoloviční většinou všech hlasů. Usnesení Valné hromady je přijato, jestliže se pro ně vysloví nadpoloviční většina hlasů přítomných členů. Manažer není členem valné hromady a má v něm pouze hlas poradní.

Rada sdružení

Rada MASR je orgánem MASR, který tvoří předseda MASR, místopředseda MASR a 1 člen MASR. Každý člen Rady má jeden rozhodující hlas. Musí být vždy dodržena podmínka programu LEADER, aby v Radě MASR byli členové představující zástupce soukromého sektoru (soukromí podnikatelé, neziskové organizace, fyzické osoby reprezentující zájmové skupiny) v mikroregionu s min. 50 % všech rozhodujících hlasů a zástupci veřejného sektoru s max. 50 % všech rozhodujících hlasů. Rada jmenuje manažera a účetní. Rada vykonává rozhodnutí Valné hromady. Rada řídí a zastupuje MASR mezi Valnými hromadami.

Předseda, místopředseda

Sdružení má dva statutární zástupce - předsedu a místopředsedu. Každý z nich je oprávněn jednat jménem sdružení samostatně. Statutární zástupci zastupují MASR navenek, jednají a podepisují jménem sdružení. Statutární zástupci jsou voleni Valnou hromadou na dobu 4 let. Předseda sdružení je zároveň předsedou Programového výboru, místopředseda sdružení je zároveň předsedou Výběrové komise.

Předseda:

- svolává Valnou hromadu
- předkládá Valné hromadě výroční zprávu a zajišťuje programově jednání Valné hromady
- zajišťuje vedení administrativy a hospodaření s vlastními finančními prostředky sdružení

Kontrolní a revizní komise

Kontrolní a revizní komise je orgán MASR, který tvoří 3 členové. Každý člen Kontrolní a revizní komise má jeden rozhodující hlas. Musí být vždy dodržena podmínka Programu LEADER, aby v Kontrolní a revizní komisi byli členové představující zástupce soukromého sektoru (soukromí podnikatelé, neziskové organizace, fyzické osoby reprezentující zájmové skupiny) v mikroregionu s min. 50 % všech rozhodujících hlasů a zástupci veřejného sektoru s max. 50 % všech rozhodujících hlasů. Kontrolní a revizní komise může na vyžádání kdykoliv provést kontrolu účetnictví, kontrolu účetnictví provádí minimálně 1 x ročně. Z výsledky kontrol seznámí členy místní akční skupiny na Valné hromadě. Členy Kontrolní a revizní komise volí Valná hromada. Předsedu si volí členové Kontrolní a revizní komise ze svého středu.

Programový výbor

Programový výbor je orgán, který tvoří 5 členů MASR. Každý člen Programového výboru má jeden rozhodující hlas. Musí být vždy dodržena podmínka Programu LEADER, aby v Programovém výboru byli členové představující zástupce soukromého sektoru (soukromí podnikatelé, neziskové organizace, fyzické osoby reprezentující zájmové skupiny) v mikroregionu s min. 50 % všech rozhodujících hlasů a zástupci veřejného sektoru s max. 50 % všech rozhodujících hlasů. Programový výbor plní funkci stanovenou pravidly Programu LEADER, a to zejména:

- zpracovává záměr MASR a strategii rozvoje příslušného mikroregionu
- zpracovává a schvaluje kritéria hodnocení projektů pro Výběrovou komisi
- vybírá typy projektů
- konzultuje výběr projektů s Výběrovou komisí
- schvaluje výběr projektů provedený Výběrovou komisí a schválený výběr předává ke schválení Valné hromadě, případně neschválený výběr předává zpět Výběrové komisi se svými připomínkami k doplnění
- podává přihlášku do programu LEADER
- provádí další související činnosti

Programový výbor svolává manažer podle okamžité potřeby, zpravidla jedenkrát měsíčně. Zasedání Programového výboru řídí manažer a v jeho nepřítomnosti jím pověřený člen Programového výboru. Programový výbor je usnášeníschopný, jsou-li přítomni členové s nadpoloviční většinou všech hlasů. Usnesení je přijato, jestliže je schváleno nadpoloviční většinou hlasů přítomných členů. Manažer není členem Programového výboru a má v něm pouze hlas poradní. Předseda MASR zároveň vykonává funkci předsedy Programového výboru.

Výběrová komise

Výběrová komise je orgánem MASR, který tvoří 5 členů MASR. Každý člen ve Výběrové komisi má jeden rozhodující hlas. Musí být vždy dodržena podmínka Programu LEADER, aby ve výběrové komisi byli členové představující zástupce soukromého sektoru (soukromí podnikatelé, neziskové organizace, fyzické osoby reprezentující zájmové skupiny) v mikroregionu s min. 50 % všech rozhodujících hlasů a zástupci veřejného sektoru s max. 50 % všech rozhodujících hlasů. Výběrovou komisí svolává manažer, vždy podle okamžité potřeby, a to písemnými pozvánkami. Do působnosti Výběrové komise patří provádění činnosti Výběrové komise ve smyslu Pravidel programu LEADER, a to zejména:

- třídí, hodnotí a vybírá projekty předložené žadateli
- předkládá výběr projektů ke schválení Programovému výboru
- provádí další související činnosti

Jednání Výběrové komise řídí manažer a v jeho nepřítomnosti pověřený člen Výběrové komise. Výběrová komise je usnášení schopná, jsou-li přítomni členové s nadpoloviční většinou všech hlasů. Usnesení Výběrové komise je přijato, jestliže se pro ně vysloví nadpoloviční většina hlasů přítomných členů. Manažer není členem Výběrové komise a má v ní pouze hlas poradní. Místopředseda MASR zároveň vykonává funkci předsedy Výběrové komise. Funkční období Výběrové komise je 3 roky.

Manažer

Manažer je jmenován Radou MASR. Je oprávněn jednat za sdružení v rozsahu vymezeném plnou mocí, kterou mu zástupci MASR, a to zejména jednat v administrativních záležitostech sdružení. Další činnost

Manažera je stanovena výše v ustanoveních o Výběrové komisi a Programovém výboru. Manažer není členem MASR, účastní se však všech jejích jednání, je ve smluvním vztahu k MASR s hlasem poradním, stejně tak jako ve Výběrové komisi a v Programovém výboru.

Účetní

Účetní zabezpečuje účetní evidenci a hospodaření s finančními prostředky a majetkem v MASR a nese odpovědnost za správnost účetní evidence. Účetní nemusí být členem MASR a je jmenován Radou MASR.

Pracovní skupiny

V MAS Rožnovsko byly vytvořeny pracovní skupiny, které se zabývají jednotlivými tematickými okruhy, které jsou prioritami MAS a které jsou jednotlivým členům pracovních skupin blízké. Úkolem pracovních skupin je především analyzovat situaci na území MAS v jednotlivých tematických okruzích, a dále především iniciovat a připravovat projekty v těchto oblastech. Pracovní skupiny byly v posledním půlroce také aktivně zapojeny do přípravy Strategického plánu LEADER 2007 - 2013

Pracovní skupiny MAS Rožnovsko:

Pracovní skupina Děti a mládež

- Lucie Lazecká, předsedkyně
- Petr Majer, člen
- Ondřej Neuman, člen
- Mgr. Jana Maliňáková, člen

Pracovní skupina Ženy

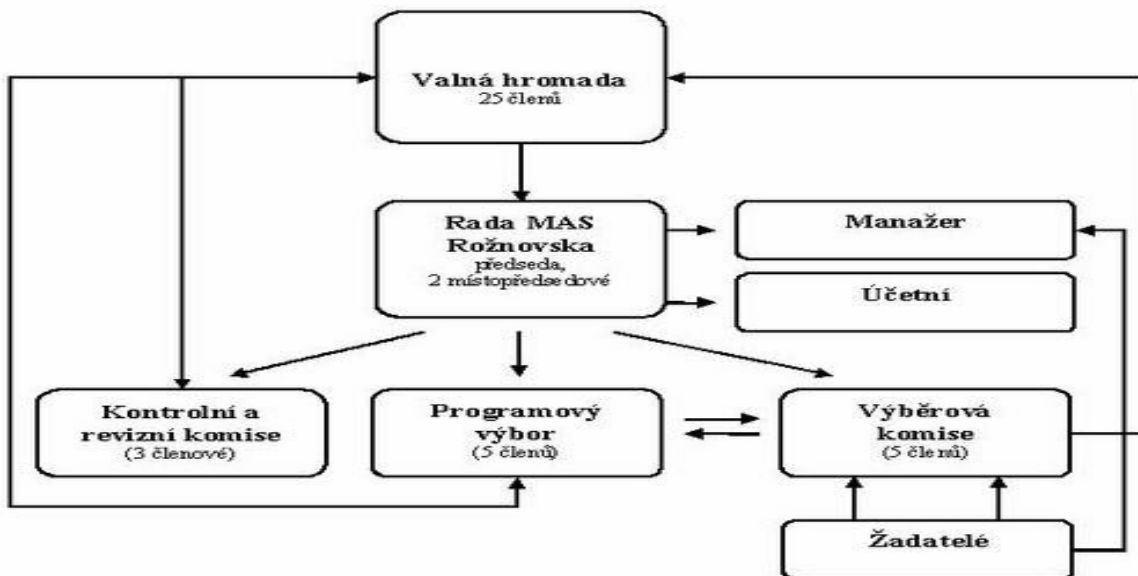
- Ing. Anna Mikošková, předsedkyně
- Mgr. Štěpánka Mikulenkova, členka
- Ing. Jaroslava Kretková, členka
- Ludmila Cábová, členka
- Mgr. Jana Maliňáková, členka

Pracovní skupina Zemědělci

- Josef Ondruch, předseda
- Joseh Mikunda, člen
- Ing. Jan Jadrníček, člen
- Jan Vávra, člen
- Zdeněk Diatka, člen

Organizační schéma rozhodovací struktury

Rozhodovací struktura vychází z předpokladů programu Leader. Základem je místní akční skupina, která je složena ze zástupců obcí, firem, zemědělských podniků a spolků a zájmových organizací. Tato místní akční skupina má svoji radu sdružení, která má tři členy. Podpůrnými mechanismy realizace záměru jsou výbory: programový, který je pověřen vypracováním záměru. Výběrová komise bude odpovědná za zhodnocení a výběr projektů. Kontrolní a revizní komise je odpovědná za kontrolu realizovaných projektů a vyhodnocování realizace záměru.



9.2 Zdroje MAS pro činnosti spojené s realizací SPL

Lidské zdroje MAS

Místní akční skupina má následující pracovní, personální obsazení

Zaměstnanci MAS:

Ing. Ondřej Neuman, manažer MAS pro rok 2008

Odbornost:

2003 – 2008 VŠB – TU Ostrava, Ekonomická fakulta, obor Podniková ekonomika a management

Ostatní Konzultant poradenské firmy BM asistent s.r.o.

Zakladatel a ředitel INFOEDUCA o.p.s.

Ing. Zdeňka Pobořilová, účetnictví

Účetnictví MAS Rožnovsko zpracovává Ing. Zdeňka Pobořilová, která má s MAS Rožnovsko uzavřenu smlouvu o dílo..

Vzdělání: vysokoškolské ekonomického směru

Dlouholetá praxe v oblasti daňového poradenství, bohaté praktické zkušenosti s účtováním neziskového sektoru, s účtováním dotačních prostředků národních i EU.

Odbornost členů / partnerů MAS

Členové a partneři MAS Rožnovsko jsou lidé aktivní, mající zájem o zavádění inovativních metod práce a řešení rozvoje území. Aktivně se zúčastňují seminářů k problematice moderních metod řízení, financování a jsou připraveni své znalosti rozšiřovat např. návštěvami vzdělávacích seminářů organizovanými partnerskými MAS. MEMORANDUM MAS Zlínského kraje deklaruje vzájemnou spolupráci v oblasti vzdělávání a vzájemné výměny zkušeností, do kterého se členové MAS aktivně zapojují. Někteří členové

jsou ve svém oboru opravdovými specialisty, což dokládá jejich dosažené vzdělání, dlouholetá praxe či nemalé úspěchy ve svém oboru. Díky různorodosti a pestrosti členské základny tak máme v MAS odborníky v oblasti životního prostředí, zemědělství, ekonomiky, podnikatelského prostředí, sociálních služeb, práci s mládeží, a řadu dalších. V případě potřeby MAS využívá zkušeností a schopností těchto členů MAS, avšak jsou zde i vazby na řadu specialistů mimo členskou základnu MAS. Někteří specialisté byli kupříkladu zapojeni do přípravy SPL, a to především prostřednictvím práce v jednotlivých pracovních skupinách (podrobněji viz kapitola 9.1. – organizační struktura).

Komunikace v cizích jazycích

MAS Rožnovsko má dobře zabezpečenu komunikaci v cizích jazycích. Přímou manažer MAS je dobře jazykově vybaven a má zkušenosti s řízením mezinárodních projektů v anglickém jazyce. Řada dalších členů rozhodovacích orgánů MAS i řádných členů MAS je jazykově vybavena, a proto není v komunikaci na mezinárodní úrovni problém. Dokládá to i řada realizovaných zahraničních aktivit v minulém období (partnerská setkání, účast na mezinárodních konferencích v zahraničí, poznávací cesty Rakousko atd.)

Ing. Ondřej Neuman, manažer MAS pro rok 2008

Anglicky: výborně slovem i písmem

Německy: velmi dobře slovem, velmi dobře písmem

Ing. Anna Mikošková, předsedkyně MAS

Rusky: výborně slovem i písmem

Anglicky: dostatečně slovem

Technické prostředky

MAS Rožnovsko má sídlo na obecním úřadě v Zašové, jelikož tato obec silně podporuje její činnost, je možné bezplatně, případně za úplatu používat veškeré vybavení obce jako např. diaprojektor a notebook pro přednáškovou a vzdělávací činnost, fotoaparát pro mapování své činnosti apod. MAS disponuje svými webovými stránkami, na kontrolu projektů se předpokládá přijetí nové pracovní síly s tím, že prostory a vybavení jsou k dispozici na obecním úřadě. Výhledově se předpokládá obsazení samostatné kanceláře včetně veškerého nutného standardního vybavení jak pro práci, tak i pro zakládání veškeré dokumentace.

Finanční prostředky MAS

Finančně se snaží být místní akční samostatná. Organizační struktura a kvalifikační zajištění, odborné zázemí MAS umožňuje využití tohoto potenciálu ke generování dalších a pro region i smysluplnějších finančních zdrojů. Mezi tyto aktivity patří například přednášková, vzdělávací činnost, poradenství při zpracování projektů pro dotační programy apod. V rámci předfinancování projektů je rovněž hojně využívána spolupráce jednotlivých členů sdružení, zejména pomoc ekonomicky silnějších partnerů z podnikatelské sféry. MAS hradí prozatím provozní náklady z členských příspěvků jednotlivých členů. Na mzdu manažera MAS byla poskytnuta v roce 2007 přímá dotace z rozpočtu Zlínského kraje.

Předpokládá se vzájemná dohoda jednotlivých členů, kteří participují na různých společných projektech a jejich finanční spoluúčast. Rozúčtování nákladů bude probíhat vždy podle předem dohodnutého klíče, dle toho, o jaký typ projektu se jedná.

Při zajišťování své činnosti se sdružení může ucházet také o dotace ze státního rozpočtu, z rozpočtu krajů či obcí nebo ze státních fondů. Také může čerpat finanční prostředky z nadačních fondů či grantových programů.

Schopnost evidovat a hospodařit s finančními prostředky

Občanské sdružení vede svoje samostatné účetnictví. Hospodaří se svým rozpočtem. Je schopno získávat další finanční prostředky i v rámci jiných programů. Odpovědnost za správu a evidenci majetku má Rada sdružení. Sdružení hospodaří se svým majetkem získaným zejména z členských příspěvků, darů a příspěvků fyzických a právnických osob, dotací a grantů, vlastní činností, výnosů z majetku. Veškerý majetek sdružení je možno použít pouze v souladu s cíly sdružení. Za správu a evidenci majetku odpovídá Rada sdružení, kontrolu hospodaření provádí revizní výbor, kterému byla svěřena i funkce monitorovacího výboru.

10. Administrativní postupy

10.1. Registrace projektů

Propagace SPL v území MAS:

- **prostřednictvím internetu** – MAS Rožnovsko má založeny své internetové stránky www.masroznovsko.cz. Na nich bude zveřejněn SPL MAS Rožnovsko, FICHE, výzvy, pokyny pro příjemce, podmínky a další dokumenty související se SPL.
- **prostřednictvím zpravodajů jednotlivých obcí** – informace o SPL MAS Rožnovska bude zveřejněna v každém obecním zpravodaji na území Rožnovska. Bude zde uveden odkaz a internetové stránky a kontakty na pracovníky MAS Rožnovska, kde zájemce získá podrobnější informace.
- **prostřednictvím zpravodaje MAS Rožnovska** – MAS Rožnovsko bude v případě úspěšnosti vydávat vlastní zpravodaje s četností 2-3 x ročně.
- **prostřednictvím seminářů** – MASR bude pořádat semináře související s realizací SPL MAS Rožnovska. Semináře budou pořádány před každou vyhlášenou výzvou.
- **při osobních jednáních a společenských akcích pořádaných na území MAS Rožnovska** – zájemci si mohou domluvit osobní jednání s manažerem MASH. Členové MASR a starostové obcí dále poskytují informace při různých jednáních a setkáních s dalšími subjekty, které do činnosti MASR nejsou informováni nebo zapojeni.

Časový plán při vyhlášení příjmu žádostí:

Výzvy příjmu žádostí budou vyhlášovány max. **2 x ročně** (prosinec/leden, srpen/září). O vyhlášení výzev bude rozhodovat Programový výbor, který může vyhlásit také mimořádné kolo příjmu žádostí (duben/kveten). Programový výbor vždy v dostatečném předstihu rozhodne, které výzvy v daný rok vyhlásí a tuto informaci umístí na internetové stránky www.masroznovsko.cz. Termíny jsou stanoveny tak, aby žádosti byly doručeny na RO SZIF Olomouc ve třech termínech – **únor, (červen – mimořádná výzva), říjen**. Harmonogram časového plánu vyhlášení příjmu žádostí:

Zveřejnění termínu výzvy	Výzva – přijímání žádostí	Administrativní kontrola a kontrola přijatelnosti	Doplnění žádosti žadatelem	Jednání programového výboru	Výběrová komise	Předání žádosti na RO SZIF (termíny: únor, červen, říjen)
21 dnů před termínem výzvy	1 – 21 den	21 – 35 den	35 – 41 den	42 – 43 den	43 – 50 den	57 den

Popis způsobu vyhlášení příjmu žádostí a činnosti jednotlivých orgánů MASR je uveden níže.

Přehled příjmu žádostí v roce 2009:

V roce 2009 budou vyhlášeny výzvy v návaznosti na podpis dohody MAS Rožnovska se SZIF (v případě výběru MASR). Předpokládáme, že vyhlásíme 1 výzvu (srpen/září, předání žádostí na RO SZIF říjen). Výzva k příjmu žádostí v dubnu/květnu bude vyhlášena pouze v případě, že bude podepsána dohoda.

V roce 2009 MAS Rožnovsko vyhlásí následující FICHE:

- FICHE 1: Rozvoj zemědělských podniků
- FICHE 3: Podpora cestovního ruchu
- FICHE 4: Podpora podnikání v regionu
- FICHE 5: Rozvoj obcí, občanská infrastruktura
- FICHE 6: Investice do lesů

Informování konečných příjemců o možnosti předkládání projektů v rámci dané SPL

- prostřednictvím internetu na stránkách MAS Rožnovsko – www.masroznovsko.cz,
- prostřednictvím zpravodaje MAS Rožnovska, jeho vydání MAS Rožnovsko plánuje v roce 2009
- prostřednictvím obecních zpravodajů
- prostřednictvím seminářů, které budou pořádány před každou výzvou.

Školení samotných potencionálních předkladatelů projektů

Potencionální žadatelé budou školeni formou školících seminářů. Školení bude provádět manažer MAS Rožnovska společně s administrativními pracovníky MASR. Školení budou probíhat buď v sídle MASR nebo jiných příhodných prostorách, a to na území MASR.

Administrativní postupy příjmu a registrace projektů

Žádosti budou přijímány osobně v sídle MAS Rožnovska na základě výzvy, a to vždy v termínu pro dané kolo výzvy. Příjem bude provádět manažer MAS Rožnovska nebo administrativní pracovnice. Při příjmu bude kontrolována úplnost žádosti (doložení všech povinných, příp. nepovinných příloh) na základě kontrolního listu. Žádosti bude přiděleno registrační číslo MAS Rožnovska (platné až do přidělení registračního čísla na SZIF) a žadateli bude předáno potvrzení o zaregistrování žádosti na MAS Rožnovsko.

Neúplná žádost o dotaci, která nebude obsahovat všechny povinné přílohy, nebude přijata a bude vrácena zpět žadateli. Žadateli budou na místě sděleny důvody o této skutečnosti písemnou formou. Žadatel bude

následně vyzván k doplnění žádosti do 5 pracovních dnů. V případě nesplnění stanoveného termínu bude administrace žádosti ukončena z důvodu nesplnění podmínek administrativní kontroly.

Administrativní kontrola projektů

Při administrativní kontrole projektů bude kontrolována obsahová správnost doložených povinných, příp. nepovinných příloh a (jejich platnost apod.). Dále bude provedena kontrola přijatelnosti. Kontrolu přijatelnosti provádí Programový výbor (viz bod 10.2).

O výsledku administrativní kontroly bude žadatel písemně nebo osobně vyrozuměn, a to do 5 pracovních dnů od ukončení kontroly. Doklad o kontrole bude žadateli zaslán buď doporučeně nebo předán osobně oproti podpisu.

V případě, že při administrativní kontrole budou zjištěny nějaké nesrovnalosti, bude žadatel vyzván k jejich vysvětlení příp. odstranění v termínu do 5 pracovních dnů. V případě nesplnění stanoveného termínu bude administrace žádosti ukončena z důvodu nesplnění podmínek administrativní kontroly.

Konečný žadatel, jehož projekt bude vyřazen na základě administrativní kontroly, bude mít možnost do 7 pracovních dnů ode dne následujícího po odeslání doporučené zásilky od MASR podat žádost o přezkoumání postupu MASR na MASR. MAS Rožnovsko bude mít v tomto případě povinnost námitku přezkoumat nejpozději do 3 pracovních dnů. O výsledku žadatele neprodleně seznámí písemně. V případě, že nedojde na jednání po podání žádosti o přezkoumání postupu MASR ke shodnému závěru MASR a konečného žadatele, bude mít konečný žadatel právo podat žádost o přezkoumání postupu MASR na příslušné RO SZIF a pokud tak učiní, má zároveň povinnost dát tuto skutečnost MASR na vědomí.

Způsob zajištění osob, které se budou podílet na příjmu, administrativní kontrole a registraci projektů

Příjem, administrativní kontrolu a registraci projektů budou provádět pracovníci MAS Rožnovsko. Odpovědným za tyto činnosti bude manažer MAS Rožnovsko. Manažer MASR je jmenován Valnou hromadou. Jeho kompetence jsou vymezeny Stanovami a Statutem. Kontrolu činnosti manažera provádí předseda a programový výbor.

10.2. Způsob výběru projektů

Postupy hodnocení přijatelnosti v návaznosti na kritéria přijatelnosti

Po administrativní kontrole projektů bude provedena kontrola přijatelnosti v návaznosti na kritéria přijatelnosti dané FICHE. Hodnocení přijatelnosti provede Programový výbor MASR. Ke každému projektu bude zpracována zpráva o hodnocení přijatelnosti s odůvodněním. Projekty, které projdou hodnocením přijatelnosti budou předány Výběrové komisí MASR k bodovému hodnocení.

V případě, že projekt nesplní kritéria přijatelnosti, bude ukončena jeho administrace a projekt již nebude dále hodnocen. MASR neprodleně vyrozumí konečného příjemce o ukončení administrace projektu z důvodu nesplnění kritérií přijatelnosti písemně. Konečný žadatel, jehož projekt bude vyřazen na základě nesplnění kritérií přijatelnosti, bude mít možnost do 7 pracovních dnů ode dne následujícího po odeslání doporučené zásilky od MASR podat žádost o přezkoumání postupu MASR na MASR. MAS Rožnovsko bude mít v tomto případě povinnost námitku přezkoumat nejpozději do 3 pracovních dnů. O výsledku žadatele neprodleně seznámí písemně. V případě, že nedojde na jednání po podání žádosti o přezkoumání

postupu MAS ke shodnému závěru MASR a konečného žadatele, bude mít konečný žadatel právo podat žádost o přezkoumání postupu MASR na příslušné RO SZIF a pokud tak učiní, má zároveň povinnost dát tuto skutečnost MASR na vědomí.

Postupy při výběru projektů, způsob bodování v návaznosti na bodovací kritéria

U žádostí, které projdou kladně administrativní kontrolou a kontrolou přijatelnosti, provede Výběrová komise MASR bodové hodnocení projektu, a to zvláště za každou FICHI dle předem stanovených preferenčních kritérií. Každý projekt bude hodnotit celá výběrová komise (všichni její členové). Každý člen Výběrové komise před výběrem projektu podepíše prohlášení o nepodjatosti. V případě, že člen výběrové komise bude zároveň žadatelem – tj. jeho projekt bude hodnocen Výběrovou komisí, nebude o tomto projektu rozhodovat.

Výběrová komise následně hodnocené žádosti seřadí podle počtu získaných bodů sestupně, provede výběr projektů a poté vyhotoví seznam vybraných žádostí a seznam nevybraných žádostí. V případě shodného počtu získaných bodů bude upřednostněna žádost s dřívějším datem zaregistrování žádosti na MAS Rožnovsko.

Způsob zajištění osob, které se budou podílet na hodnocení a výběru projektu

Hodnocení projektu z hlediska kritérií přijatelnosti provádí programový výbor. Členové programového výboru jsou voleni Valnou hromadou s funkčním obdobím na 3 roky. Každému jednání Programového výboru bude přítomen manažer MASR. Programový výbor bude svolán při každém kole příjmu žádostí. Programový výbor svolává manažer nebo předseda MASR, který je zároveň předsedou programového výboru. Programový výbor tvoří čtyři členové MASH a předseda MASR, který je členem programového výboru podle Stanov.

Výběr projektů provádí výběrové komise. Členové Výběrové komise jsou voleni Valnou hromadou s funkčním obdobím na 3 roky. Každému jednání Výběrové komise bude přítomen manažer MASR. Výběrová komise bude svolána při každém kole příjmu žádostí.

MASH poskytne jednání programovému výboru a výběrové komisi potřebné technické zázemí.

10.3. Realizační část

Administrace v průběhu realizace projektů

Každý projekt bude zaevidován, bude mu přiděleno číslo, bude mít vytvořenu samostatnou složku se záznamovým listem o dokumentech a úkonech, ve kterém se budou v rámci jedné žádosti provádět. Každá činnost, která se se spisem provede, bude v záznamovém listě zapsána a bude z ní zřejmé, v jaké fázi se projekt nachází. Projekt bude obodován a výběrovou komisí vybrán k dotování. Všechny vybrané projekty se v termínech únor, červen, říjen, podle data výzvy předají na RO SZIF spolu se seznamem, protokolem, žádostmi.

RO SZIF posoudí předložené projekty, sepiše Dohodu a nastane průběh realizace. MAS v této fázi bude hrát velkou úlohu. MAS bude předávat potřebnou dokumentaci SZIF k proplacení, bude každému žadateli pomocníkem při řešení problémů a dotazů. MAS si vytvoří kontrolní skupinu, která bude odpovídat za realizaci projektů a která bude provádět kontroly na místě, tak kontroly administrativního charakteru. Tato kontrolní skupina bude mít stanoveného předsedu, který bude žádosti o proplacení potvrzovat. Za vedení složek projektů bude odpovídat manažer MAS spolu s administrativní pracovníci.

Metodika plánování a provádění kontrol projektů

Při celém procesu podání, schvalování, realizace a vyhodnocování budou nastaveny kontrolní mechanismy, které budou mít tuto strukturu:

příjem žádosti

administrativní kontrola předběžná – oznámení žadateli, záznam v kontrolním listě

administrativní kontrola následná – kontrola přijatelnosti a kontrola formální správnosti, doporučený dopis žadateli, záznam v kontrolním listě

realizace projektů

Pro tuto část bude vypracován harmonogram plánu kontrol, který bude zahrnovat kontroly ex-ante, on-going a ex-post. Tyto kontroly budou probíhat nezávisle na kontrolách SZIF. U každého projektu budou provedeny minimálně tyto tři kontroly. V případě většího rozsahu či potřeby se bude počet kontrol zvyšovat a dojde ke kontrole nahodilé- ad-hoc. Tato potřeba se odrazí v plánu kontrol na jednotlivé měsíce.

Z každé kontroly bude sepsán kontrolní protokol, který bude založen ve složce projektu.

Kontrola se bude zaměřovat nejen na vlastní plnění projektu, ale také na plnění kritérií.

Pro provádění kontrol bude pověřen manažer a k němu za každou oblast ještě jeden pracovník.

Způsob zajištění osob, které se budou podílet na administraci a kontrole realizace projektů

MAS má ve svém týmu dostatek odborně zdatných členů, kteří zabezpečí administrativní a kontrolní činnost. Kontroly realizace projektů budou provádět pracovníci MAS Rožnovsko ve spolupráci s členy programového výboru. Odpovědným za administraci a kontrolu projektů je manažer MAS Rožnovska. Manažer MASR je jmenován Valnou hromadou. Jeho kompetence jsou vymezeny Stanovami a Statutem. Kontrolu činnosti manažera provádí předseda a programový výbor.

10.4. Kontrola činnosti MAS

Zajištění kontroly činnosti jednotlivých pracovníků MAS

Proces kontroly bude probíhat metodou čtyř očí, každý proces rozhodování nikdy nezávisí pouze na jednom pracovníkovi, každý proces má možnost provedení odvolání či podání námítky k rozhodnutí. V náplni manažera bude za povinnost námátkově provádět kontroly jednotlivých činností, které zabezpečují pověření pracovníci.

Zajištění kontroly účetnictví MAS (např. interní či externí audit)

MAS si nechává své účetnictví schválit auditem od nezávislého auditora.

Postup při sebehodnocení MAS

Pravidelně 1 x ročně probíhá Valná hromada MAS Rožnovska. Pro jednání Valné hromady je připravena hodnotící zpráva o činnosti. Jednotlivé kapitoly připravují řídicí struktury, ve kterých hodnotí výsledky za uplynulé období vč. návrhu na případné změny, zlepšení s cílem zefektivnit práci. V diskusi se ke zprávám vyjadřují všichni členové Valné hromady. Připomínky a názory jsou evidovány a příp. použity pro zlepšení činnosti v následujícím období.

10.5. Archivace

Plán archivace dokumentace

MAS má vypracován archivační a skartační řád, podle kterého veškerou dokumentaci ukládá a eviduje. Vede se archivní kniha s uvedením archivačních znaků a roků pro skartaci.

Technické zázemí pro archivaci

Veškerá dokumentace je systematicky ukládána v kanceláři Místní akční skupiny, která je umístěna v prostorách obecního úřadu v Zašové a tato místnost splňuje i podmínky pro místo pro archivaci.

10.6. Monitoring

Plán monitoringu

Každá Fiche má stanoveny monitorovací indikátory. Tyto se budou za každý projekt a následně za celou Fichi a za celou MAS vyhodnocovat. K vyhodnocení je potřeba:

Lidské zdroje:

Sekretariát, resp. manažer MAS
Předseda nebo místopředseda MAS
Monitorovací výbor

Prostředky uplatňované při monitoringu:

naplnění stanovených monitorovacích ukazatelů pro jednotlivé Fiche
průběžné zprávy a závěrečná zpráva o realizaci projektu
fyzické kontroly projektů

Prostředky, které budou uplatněny pro hodnocení programu:

naplnění stanovených hodnotících indikátorů pro jednotlivé Fiche, které jsou jednoznačně měřitelné a hodnotitelné
průběžné hodnotící zprávy a konečná hodnotící zpráva úspěšnosti Strategie MAS pro Leader

Monitorovací kritéria jsou podrobně popsána v jednotlivých Fichích a rovněž v kapitole 6.6..

Způsoby ověřování monitorovacích kritérií

Kontrola a ověřování monitorovacích kritérií bude probíhat v několika krocích:

- Každý příjemce podpory bude mít povinnost čtvrtletně předkládat na MAS monitorovací zprávy
- MAS bude provádět v průběhu realizace projektů kontroly naplňování monitorovacích kritérií. Z každé kontroly bude vyhotoven protokol.
- Při předložení žádosti o proplacení MAS zkontroluje každý podpořený projekt.
- Zástupce MAS se bude zúčastňovat kontrol řídicích orgánů.

10.7. Vyhodnocení SPL (evaluace)

Cílem hodnocení je zvýšit kvalitu, účinnost a efektivitu zajišťování plnění cílů SPL MAS Rožnovska 2008 - 2013. Hodnotí se účinek SPL MAS Rožnovska z hlediska výsledků při řešení problémů rozvoje venkova. Přihlíženo bude k požadavkům udržitelného rozvoje, vlivu na životní prostředí a plnění příslušných právních předpisů. Hodnocení je prováděno Programovým výborem MASR.

Evaluační plán

Evaluační plán počítá s hodnocením ex-ante, on-going a ex-post. Evaluace SPL MAS Rožnovska 2008 - 2013 bude probíhat dle následujícího časového harmonogramu.

2010	2011	2012	2013
1. hodnocení	2. hodnocení	3. hodnocení	4. hodnocení

Evaluační postupy

- shromáždění podkladů a zpracování dosažených výstupů, výsledků a dopadů
- hodnocení monitorovacích ukazatelů
- porovnání se stanovenými cíly
- stanovení případných opatření k nápravě a jejich přijmutí

Zajištění evaluací (ex-ante, ad-hoc, on-going, ex-post)

ex-ante: Hodnocení ex-ante vycházelo z analýzy území, stanovených cílů, předpokládaných finančních prostředků na realizaci SPL MAS Rožnovska 2008-2013 a absorpční kapacity území. Cílem předběžného hodnocení bylo ověřit správnost navrhovaných priorit, reálnost stanovených cílů, účinek projektu z hlediska strategických směrů a obtíže v oblasti rozvoje venkova s ohledem na trvale udržitelný rozvoj.

ad-hoc (nahodilé hodnocení): pro hodnocení SPL MAS Rožnovska nebude použito.

on-going: průběžné hodnocení SPL MAS Rožnovska 2008-2013 bude prováděno dle evaluačního plánu. MAS Rožnovska na dané období stanoví závazné ukazatele – monitorovací indikátory v návaznosti na cíle priorit a cíle FICHE, které budou v daném období realizovány. Po uplynutí tohoto období provede Programový výbor zhodnocení dosažení stanovených indikátorů s následným vyhodnocením a stanovením nových indikátorů na další období.

ex-post: závěrečné hodnocení SPL MAS Rožnovska bude provedeno po ukončení realizace SPL na základě vyhodnocení monitorovacích ukazatelů s ohledem na jejich přínos pro naplnění cílů SPL a přínos pro dané území. Výsledky hodnocení budou předány na CP SZIF.

Návrh způsobu zpracování výsledků evaluace do SPL

Výsledky průběžného hodnocení (on-going) SPL MAS Rožnovska budou porovnány s předpokládanými cíly a směry rozvoje stanovenými v SPL. Pokud dojde k rozdílům mezi dosahovanými a stanovenými cíly v původním SPL, bude SPL MAS Rožnovska jednou za dva roky verifikován (max. 2x v období 2008-2013). Verifikace bude probíhat v souladu se stanovenými cíly – tzn. stanovené cíle nebudou měněny, verifikovány budou pouze postupy k dosažení stanovených cílů.

Způsoby zveřejňování výsledků SPL a evaluací

Výsledky SPL MAS Rožnovska a evaluací budou zveřejňovány na www.masroznovsko.cz. Výsledky budou dále na vyžádání k dispozici v sídle MAS Rožnovska.

10.8. Propagace MAS

Způsob zajištění propagace činnosti MAS, informování obyvatelstva, zájmových sdružení, oborových skupin:

- **prostřednictvím internetu** – MAS Rožnovsko má založeny své internetové stránky www.masroznovsko.cz, kde zájemce najde veškeré informace o činnosti MASR, o připravovaných akcích, výzvách, projektech apod. (celoročně, průběžná aktualizace).
- **prostřednictvím zpravodajů jednotlivých obcí** – každá obec na území MAS Rožnovska vydává obecní zpravodaj, který je distribuován do každé domácnosti. Informace o existenci MAS Rožnovska byly uveřejněny v každém zpravodaji. (1 x ročně)
- **prostřednictvím zpravodaje MAS Rožnovska** – MAS Rožnovsko bude v případě úspěšnosti vydávat vlastní zpravodaje s četností 2-3 x ročně.
- **prostřednictvím seminářů a veřejných jednání Valné hromad MASR**
- **při osobních jednáních a společenských akcích pořádaných na území MAS Rožnovska** – zájemci si mohou domluvit osobní jednání s manažerem MASH. Členové MASR a starostové obcí dále poskytují informace při různých jednáních a setkáních s dalšími subjekty, které do činnosti MASR nejsou informováni nebo zapojeni.

Propagace mimo území MAS Rožnovska probíhala formou účasti na různých konferencích, seminářích a veletrzích. Způsob zvolené formy lze hodnotit kladně – výsledkem prezentace MAS Rožnovska v rámci celé ČR jsou časté návštěvy jiných MAS a mikroregionů na Rožnovsku s požadavkem na propagaci činnosti MASR a realizovaných projektů

Vzhledem k tomu, že výše uvedené formy propagace MAS Rožnovska byly účinné, bude MAS Rožnovsko zajišťovat svoji prezentaci obdobnou formou i v dalších letech. Každý rok bude provádět vyhodnocení účinnosti propagace.

Způsob aktualizace www stránky

MAS Rožnovsko má vytvořeny vlastní internetové stránky od roku 2006 (www.masroznovsko.cz). Aktualizace stránek bude probíhat min. 1 x měsíčně a dále vždy dle aktuální potřeby. Pravidelně zde budou zveřejňovány informace o výzvách, seminářích, realizovaných projektech, zápisy a usnesení Valné hromady, projekty spolupráce apod.

Za aktualizaci www stránek bude zodpovědná administrativní pracovnice MAS. Kontrolu bude provádět manažer MASR. Na aktualizaci má MAS Rožnovsko program. V případě náročnější úpravy zajistí webmaster.

Plán informovanosti o činnosti a výsledcích do budoucna (členy/partnery MAS, obyvatelstvo)

MAS Rožnovsko bude informovat o své činnosti v letech 2009-2013 všechny obyvatele na území svého působení. Informace budou podávány diferencovanou formou pro jednotlivé skupiny obyvatel tak, aby jejich účinnost byla co nejvyšší. Způsoby informování jednotlivých skupin:

Obyvatelstvo:

- internet – průběžná aktualizace (nejaktuálnější informace)
- zpravodaj MAS – 2-3x ročně, v případě potřeby častěji
- zpravodaje obcí – 1 x ročně informace o činnosti MAS
- Individuální konzultace v sídle MAS – dle zájemců, hodiny pro veřejnost
- Semináře při vyhlášení výzvy – dle vyhlášených výzev
- Semináře pro příjemce pomoci – administrace projektu
- Konference 1 x ročně (informace pro veřejnost o činnosti MAS, prezentace realizovaných projektů – příklady dobré praxe)

Členové/Partneři MAS

- zapojení MAS do projektu spolupráce
- informace o činnosti MAS
- informace o předložených/schválených projektech
- informace o hospodaření a plnění cílů SPL
- v podstatě na Valné hromadě MAS – 1 x ročně a na mimořádně svolaných valných hromadách
- členové, kteří jsou zároveň členy Programového výboru a Výběrové komise – poskytování informací při zasedání těchto orgánů

11. Zapojení žen, mladých lidí a zemědělců

Ženy v MAS Rožnovsko

MAS Rožnovsko vznikla ve svém prvopočátku z iniciativy **pěti zakládajících členů MAS**. Z toho byly **tři** ženy: Ing. Anna Mikošková (starostka obce Zašová, předsedkyně MAS a předsedkyně Pracovní skupiny ženy), Mgr. Štěpánka Mikulenková (starostka obce Vidče a členka Pracovní skupiny ženy) a Ing. Jaroslava Kretková (členka MAS a Pracovní skupiny ženy) Od té doby se ženy aktivně účastní práce v MAS a především také řízení činnosti celého občanského sdružení.

V současné době jsou členy občanského sdružení 4 ženy z celkového počtu 25ti. To odpovídá 16ti%nímu zastoupení. V tomto spatřujeme nevýhodu, na kterou se chceme v budoucnu zaměřit ve prospěch zvýšení poměru zastoupení žen v MAS Rožnovsko.

Tříčlenná Rada MAS má 1 členku – ženu: Ing. Anna Mikošková – členka MAS, předsedkyně MAS a zároveň starostka obce Zašová se velmi aktivně podílí na veškeré činnosti MAS Rožnovsko a v souvislosti s předsednictvím Pracovní skupiny ženy navrhuje mnoho podnětů na přípravu řady aktivit v této oblasti.

V rámci MAS Rožnovsko pracuje **Pracovní skupina ženy**, která je velmi aktivní a připravuje řadu aktivit, a především se svými čestnými připomínkami zapojuje do přípravy Strategického plánu LEADER 2007 – 2013. Kromě toho iniciuje samostatné projekty, ať už v oblasti práce s mládeží, volnočasových aktivit žen (ženy na mateřské dovolené), ale i cestovního ruchu. Komise velmi úzce spolupracuje s komisí pro mládež, kdy některé projekty iniciují a připravují společně, na svých setkáních.

Složení Pracovní skupiny ženy:

- Ing. Anna Mikošková, předsedkyně
- Mgr. Štěpánka Mikulenková, členka
- Ing. Jaroslava Kretková, členka
- Ludmila Cábová, členka
- Mgr. Jana Maliňáková, členka

Připravované projekty Pracovní skupiny ženy:**Projekt Stejně šance**

Hlavními cíli připravovaného projektu je zohlednit potřeby obou pohlaví, zvýšit generovou citlivost a odstraňovat genderovou slepotu, a to na všech úrovních:

- zahrnout téma rovných příležitostí do seminářů
- realizovat 1 den workshopu v rámci meziregionální či mezinárodní spolupráce na téma rovných příležitostí a otázky menšin

Projekt Budoucnost v našich rukou

Společně s partnerskou neziskovou organizací INFOEDUCA o.p.s., jedná MAS Rožnovsko, konkrétně Pracovní skupina ženy, o realizaci projektu, jehož hlavními cíli budou:

- Zvýšit míru zapojení osob ze znevýhodněných skupin do fungování trhu práce.
- Rozvoj a podpora systému celoživotního učení pro cílové skupiny.
- Navrhovat a prosazovat legislativní změny v souvislosti s financováním a dostupností systému celoživotního učení s důrazem na méně zastoupené pohlaví.
- Vytvářet komplexní služby pro znevýhodněné skupiny se zaměřením na možnosti rozšíření požadovaného vzdělání a individualizované poradenství.
- Posílení principu rovnosti žen a mužů na trhu práce.
- Zlepšení soužití majoritní společnosti a minorit.

Děti a mládež v MAS Rožnovsko

Do konce letošního roku působila pro MAS Rožnovsko jako poradce Mgr. Jana Maliňáková, narozena 21.10.1978. Pro rok 2008 bude v MAS Rožnovsko působit na pozici manažera Ondřej Neuman narozen 3.6. 1984. V současné době dokončuje magisterské studium na VŠB-TUO Ekonomické fakultě.

V rámci MAS Rožnovsko je aktivní **Pracovní skupina Děti a Mládež**. V současné době má 4 členy a je rovněž naplno zapojena do přípravy Strategického plánu LEADER 2007 – 2013. Mimo jiné provedla průzkum volnočasových aktivit dětí a mladých ve všech obcích, dále analyzovala stav školství v členských obcích regionu. Tento samostatný analytický dokument potom posloužil zpracovateli jako podklad pro přípravu strategie MAS Rožnovsko, avšak byl zpracován hlavně pro zmapování současného stavu, aktivizování jednotlivých lidí v obcích regionu, kteří již s mládeží pracují, pro organizaci jejich společných setkávání a zapojení do společných aktivit. Pracovní skupina pro děti a mládež by chtěla na počátku roku 2008 připravit několik projektů pro práci s mládeží, na které se pokusí získat prostředky v rámci SF EU, krajských či národních dotací, případně v rámci programu LEADER. Pracovní skupina nyní jako rozšíření již provedených průzkumů připravuje dotazníkové šetření a průzkum mezi samotnými dětmi – prostřednictvím škol v regionu.

Složení pracovní skupiny pro děti a mládež:

- Lucie Lazecká, předsedkyně
- Petr Majer, člen
- Ondřej Neuman, člen
- Mgr. Jana Maliňáková, člen

Členové komise nejsou členy MAS, úzce však v současné době spolupracují s celou řadou členů, a také s lidmi, kteří se věnují práci s dětmi a s občanským sdružením spolupracují a sympatizují (vedoucí kroužků pro děti, učitelé atd.).

Úkoly komise:

- organizování již osvědčených akcí pro mládež
- organizace výchovných a vzdělávacích programů, pořádání velkých akcí pro děti
- pořádání školních akcí zaměřených na ekologickou výchovu
- podpora aktivit týkajících se alternativního využití volného času dětí a mládeže se zdravotním handicapem, popř. ze sociálně slabých skupin.
- sportovní a kulturní akce pro děti. Např. pálení čarodějnic

Komisi byly osloveni ředitelé ZŠ a zjišťována témata dalších možných aktivit (vycházejí ze Školních vzdělávacích programů – ŠVP a koncepcí rozvoje škol).

Zemědělci v MAS Rožnovsko**Zapojení zemědělců do činnosti MAS:**

Josef Ondruch	Zemědělská činnost	Valašská Bystřice
Jan Vávra	Zemědělská činnost	Valašská Bystřice
ZOD Rožnovsko	Zemědělská činnost	Vigantice
Valašské ZOD	Zemědělská činnost	Zašová

Zapojení zemědělců do řízení MAS:

Ing. Jan Jadrníček – člen Programového výboru, Valašské ZOD Zašová
Josef Mikunda – člen Výběrové komise, ZOD Rožnovsko

Prostřednictvím pracovní skupiny „Zemědělství“ se na řízení MAS dále podílí:

- Josef Ondruch, předseda
- Joseh Mikunda, člen
- Ing. Jan Jadrníček, člen
- Jan Vávra, člen
- Zdeněk Diatka, člen

Jednou z priorit pro MAS Rožnovsko je podpora zemědělství, protože tato činnost má zde velmi hluboké tradice. Z tohoto důvodu nelze v této MAS zemědělskou problematiku opomíjet. Řada členů a partnerů je právě ze zemědělského sektoru. Jsou to fyzické osoby např. Josef Ondruch a Jan Vávra, oba z Valašské Bystřice, Zdeněk Diatka z Horní Bečvy i právnické subjekty např. ZOD Rožnovsko nebo Valašské ZOD Zašová. Mnozí z nich dokonce již v minulém období čerpali prostřednictvím nejrůznějších programů dotace na nákup strojů.

V MAS Rožnovsko byla ustanovena rovněž pracovní skupina, která má na starosti tento sektor. Skupina byla sestavena tak, aby respektovala zájmy právnických a fyzických osob a aby byla schopna se zabírat širokou zemědělskou problematikou, a to včetně otázky lesnictví, myslivosti a krajinného inženýrství v souvislosti s ekologií. V pracovní skupině se rovněž respektují zájmové zemědělské organizace.

Člen Pracovní skupiny děti a mládež Ondřej Neuman zjišťoval v rámci své diplomové práce pomocí dotazníků problémy zemědělců a jejich vztah k regionu. Z přijatých informací lze vyvodit, že zemědělství podnikatelé jsou si vědomi důležitosti MAS. Také ví o své nezanedbatelné úloze v péči o krajinu a produkci zdravých, plnohodnotných potravin. Od MAS očekávají podporu v této oblasti, zejména v mimoprodukčním zemědělství týkající se nejvíce nákupu strojů pro údržbu krajiny, pomoc při budování agroturistiky a jejím navázání na turistický ruch v regionu.